



Åbent referat til

Fælles-MED Social, Sundhed og Beskæftigelse

Mødedato: Torsdag den 27. august 2015

Mødetidspunkt: 13:30 - 15:30

Mødested: Mødesalen, Bytoften

Deltagere:

Fra medarbejdersiden:

Michael Frandsen, FTF, Jobcenter Varde - **afbud**

Nikolaj Dybdal Winther, AC, Staben Social og Sundhed

Arne Høivang Jensen, OAO/FOA, Aktivitetscentret - **afbud i stedet deltager Hanne Jespersen**

Else Mathiesen, LO/FOA, Hjemmepleje Midt

Mona Köhlert, LO/SL, Lunden

Ulla Rosendahl, OAO/HK, Borgerservice

Ina Kristensen, (DSR)

Louise Christensen, AMR, Hjemmeplejen Nordøst

Fra ledersiden:

Anette Bækgaard Jakobsen

Kirsten Myrup, Social og Sundhed

Thorkild Sloth Pedersen, Social og Sundhed - **afbud**

Kurt Berthelsen, Krogen

Vibeke Bilstoft, Centerområde Vest

Erik Schultz, Jobcentret - **afbud**

Rigmor Kathrine Jensen, Sygeplejen

Gitte Eskesen, Social og Handicap

Referent: Lena Andersen

**Indholdsfortegnelse**

	Side
659. Godkendelse af dagsorden	390
660. Budget 2016 - høring	391
661. Fravær og handleplaner - status	393
662. Sygefravær og trivsel - status	394
663. Natarbejde på ældreområdet - status	395
664. Gensidig orientering	396
Bilagsliste	397
Underskriftsblad	398



Varde Kommune

**Fælles-MED Social, Sundhed og
Beskæftigelse**

27-08-2015

659. Godkendelse af dagsorden

Dok.nr.: 9038

Sagsid.:

Initialer: LEAN

Åben sag

Beslutning Fælles-MED Social, Sundhed og Beskæftigelse den 27-08-2015

Fraværende: Thorkild Sloth Pedersen, Erik Schultz, Michael Frandsen, Arne Høivang
Jensen

Godkendt.

**660. Budget 2016 - høring**

Dok.nr.: 9041
Sagsid.: 09/12997
Initialer: LEAN
Åben sag

Sagsfremstilling

Økonomiudvalget godkendte den 25. februar 2015 tidsplan, procedure, budgetforudsætninger m.v. for budgetlægningen i 2015 for budgetåret 2016 og overslagsårene 2017-2019.

Regeringen og KL indgik den 3. juli 2015 (forsinket på grund af folketingsvalget) en aftale om økonomien for det kommende budgetår. Økonomaftalen lægger rammerne for den kommunale budgetlægning for 2016. Aftalen indeholder begrænsninger på de

- kommunale serviceudgifter,
- anlægsudgifter og
- skatteudskrivningen i 2016.

Udvalget for Social og Sundhed godkendte i møde den 5. august forvaltningens forslag til prioritering af nye ønsker til driftsbudgettet inden for den afsatte ramme på 8,3 mio. kr., **at** aktiviteter, der hidtil har været finansieret af ældrepuljen, samt nye ønsker, der foreslås finansieret af bloktilskudsforøgelsen på 8,8 mio. kr., fremsendes som nye ønsker til driftsbudgettet, **at** der på det foreliggende ikke indarbejdes ændringer til budgettet som følge af lov- og cirkulæreprogrammet, og at eventuelle efterfølgende forslag til ændringer medtages i den videre budgetproces, og **at** budgettering af medfinansieringen af sundhedsudgifter foretages i overensstemmelse med fordelingen fra KL.

Udvalget for Arbejdsmarked og Integration besluttede i møde den 13. august at indstille til Økonomiudvalget, **at** tekniske ændringer godkendes, **at** nye ønsker til budget, 2016-2019 drøftes, og **at** det samlede budgetforslag 2016-2019 inkl. tekniske ændringer og nye ønsker fremsendes til Byrådets behandling.

Økonomiudvalget besluttede i møde den 19. august at fremsende forslag til budget 2016 og overslagsårene 2017-2019 til Byrådets 1. behandling (25/8-2015), og at fristen for ændringsforslag til 2. behandling af budgettet fastsættes til 22. september kl. 12.

Retsgrundlag

Styrelsesvedtægten

Høring

Bilag:

1	Åben	Prioritering Budgetønsker Drift Social og Sundhed	101809/15
2	Åben	Oversigt over ønsker til driftsbudget (udvalgsopdelt) 2016-2019	31838/15
3	Åben	Budget 2016 - nyvurdering af mængdeforudsætninger	92221/15
4	Åben	Budgetbemærkninger 2016 (de specielle) f. udv. for Arbejdsmarked	44105/15
5	Åben	Budget 2016 - Udvalget for Arbejdsmarked og Integration	108282/15
6	Åben	Fortsat behandling af budget 2016 for Udvalget for Social og	104281/15



Varde Kommune

Fælles-MED Social, Sundhed og
Beskæftigelse

27-08-2015

Sundhed

Anbefaling

Forvaltningen anbefaler,

at Fælles-MED drøfter budgetforslaget med henblik på afgivelse af høringssvar.

Beslutning Fælles-MED Social, Sundhed og Beskæftigelse den 27-08-2015

Fraværende: Thorkild Sloth Pedersen, Erik Schultz, Michael Frandsen, Arne Høivang
Jensen

Fælles-MED har drøftet budgetforslaget

**661. Fravær og handleplaner - status**

Dok.nr.: 9044
Sagsid.: 09/12997
Initialer: LEAN
Åben sag

Sagsfremstilling

Lederforum blev på sidste møde præsenteret for det overordnede mål om en nedgang i kommunens fravær på 1% inden medio 2017.

For at nå det overordnede mål skal alle igangsætte en proces med fastsættelse af lokale måltal og handleplaner.

Deadline for indsendelse af måltal og handleplaner er 1/10.

Retsgrundlag

Ingen

Økonomi

Høring

Ingen

Bilag:

1 Åben Fravær - Måltal Word dokument.docx

74035/15

Anbefaling

Forvaltningen anbefaler,
at der gives en orientering om status for arbejdet i de enkelte virksomheder.

Beslutning Fælles-MED Social, Sundhed og Beskæftigelse den 27-08-2015

Fraværende: Thorkild Sloth Pedersen, Erik Schultz, Michael Frandsen, Arne Høivang
Jensen

Der arbejdes i organisationen med mål og handleplaner inden deadline den 1/10.



Varde Kommune

Fælles-MED Social, Sundhed og
Beskæftigelse

27-08-2015

662. Sygefravær og trivsel - status

Dok.nr.: 9045
Sagsid.: 09/12997
Initialer: LEAN
Åben sag

Forvaltningens vurdering

Den 11. september 2014 holdt Fælles-MED en temadag for virksomhedernes MED-udvalg og ledere, hvor der blev sat fokus på sygefravær og trivsel. Som opfølgning på temadagen har MED-udvalgene i virksomhederne igangsat initiativer, der skal fremme trivsel og nedbringe sygefraværet.

Der vil blive givet en orientering om de igangsatte initiativer.

Retsgrundlag

Ingen

Økonomi

Høring

Ingen

Anbefaling

Forvaltningen anbefaler,
at orienteringen tages til efterretning.

Beslutning Fælles-MED Social, Sundhed og Beskæftigelse den 27-08-2015

Fraværende: Thorkild Sloth Pedersen, Erik Schultz, Michael Frandsen, Arne Høivang
Jensen

Der er igangsat mange initiativer ude i de enkelte virksomheder. Orienteringerne blev taget til efterretning.



Varde Kommune

Fælles-MED Social, Sundhed og
Beskæftigelse

27-08-2015

663. Natarbejde på ældreområdet - status

Dok.nr.: 9040
Sagsid.: 15/320
Initialer: thpe
Åben sag

Sagsfremstilling

Fælles-MED behandlede i møde den 29. januar et punkt omkring natarbejde på ældreområdet. Sagsfremstilling fra dette møde er vedhæftet som bilag.

Fælles-MED besluttede at nedsætte en arbejdsgruppe med det formål at belyse de nævnte problemstillinger.

Der vil blive givet en orientering om status på arbejdet. Der foreligger ikke en endelig tidsplan for færdiggørelsen af arbejdet, men tidshorizonten vil være 1-2 år, idet man ønsker at være grundige i indhentning af viden og erfaringer og gennemtænke løsningsmodeller, så der bliver et gennembearbejdet grundlag for beslutninger og implementering af omlægning af natarbejdet.

Retsgrundlag

Ingen

Økonomi

Der vil være behov for at gennemføre forhandlinger med de faglige organisationer

Høring

Bilag:

1 Åben Natarbejde på ældreområdet

14324/15

Anbefaling

Forvaltningen anbefaler,
at orienteringen tages til efterretning.

Beslutning Fælles-MED Social, Sundhed og Beskæftigelse den 27-08-2015

Fraværende: Thorkild Sloth Pedersen, Erik Schultz, Michael Frandsen, Arne Høivang
Jensen

Orienteringen blev taget til efterretning.



Varde Kommune

Fælles-MED Social, Sundhed og
Beskæftigelse

27-08-2015

664. Gensidig orientering

Dok.nr.: 9039
Sagsid.: 09/12997
Initialer: LEAN
Åben sag

Orientering v/formanden

- Konsekvenser ved ændret opgavefordeling på Social og Sundhedsområdet i Varde Kommune.
- Forlængelse af funktionsperioden for det nuværende Fælles-MED til 1/12-2015.
- Aftalestyring 2016.

Orientering v/næstformanden

- Forflytning på ældreområdet – tages op på næste møde.

Gensidig orientering

- Orientering om sammenlægning af Krogen og Handicap Bo og Beskæftigelse v/Kurt Berthelsen.

Bilag:

1 Åben Konsekvenser af ændret opgavefordeling på Social- og Sundhedsområdet i Varde Kommune 112083/15

Beslutning Fælles-MED Social, Sundhed og Beskæftigelse den 27-08-2015

Fraværende: Thorkild Sloth Pedersen, Erik Schultz, Michael Frandsen, Arne Høivang Jensen

Orienteringerne blev taget til efterretning.



Bilagsliste

- 660. Budget 2016 - høring
 - 1. Prioritering Budgetønsker Drift Social og Sundhed (101809/15)
 - 2. Oversigt over ønsker til driftsbudget (udvalgsopdelt) 2016-2019 (31838/15)
 - 3. Budget 2016 - nyvurdering af mængdeforudsætninger (92221/15)
 - 4. Budgetbemærkninger 2016 (de specielle) f. udv. for Arbejdsmarked (44105/15)
 - 5. Budget 2016 - Udvalget for Arbejdsmarked og Integration (108282/15)
 - 6. Fortsat behandling af budget 2016 for Udvalget for Social og Sundhed (104281/15)

- 661. Fravær og handleplaner - status
 - 1. Fravær - Måltal Word dokument.docx (74035/15)

- 663. Natarbejde på ældreområdet - status
 - 1. Natarbejde på ældreområdet (14324/15)

- 664. Gensidig orientering
 - 1. Konsekvenser af ændret opgavefordeling på Social- og Sundhedsområdet i Varde Kommune (112083/15)

**Underskriftsblad**

Kurt Berthelsen

Gitte Eskesen

Thorkild Sloth Pedersen

Erik Schultz

Michael Frandsen

Nikolaj Dybdal Winther

Mona Köhlert

Ulla Rosendahl

Vibeke Biltoft

Arne Høivang Jensen

Else Mathiesen

Louise Christensen

Kirsten Myrup

Rigmor Jensen

Pia Karina Høgh

Anette Bækgaard Jakobsen

Bilag: 660.1. Prioritering Budgetønsker Drift Social og Sundhed

Udvalg: Fælles-MED Social, Sundhed og Beskæftigelse

Mødedato: 27. august 2015 - Kl. 13:30

Adgang: Åben

Bilagsnr: 101809/15

Oversigt over ønsker til driftsbudget 2016 - 2019								
Udvalg for Social og Sundhed	Dok. nr.	Driftsudgifter (hele kr. og 2015-priser) + = udgifter						
		Ændringer i 2016	Ændringer i 2017	Ændringer i 2018	Ændringer i 2019			
532	Social og Handicap: Udvidelse af budgettet grundet øget efterspørgsel på plejeboliger i og udenfor kommunen	68944-15	7.200.000	7.200.000	7.200.000	7.200.000	1	
532	Social og Handicap: udvidelse af budgettet til bostøtte jfr. § 85 for at reducere ventetiden ved ressourceforløb	69025-15	400.000	400.000	400.000	400.000	2a	Total
532	Social og Handicap: Praktisk og personlig bistand §83 stigning som følge stigning i antallet af ældre over 85 år - Bemærk yderligere 2,8 mio. kr. under ældrepuljen	68956-15	700.000	700.000	700.000	700.000	3a	8.300.000
532	Aktivitetsafregning - hidtil finansieret fra ældrepuljen	68956-15	2.300.000	2.300.000	2.300.000	2.300.000	3b	
532	Social og Handicap: Udvidelse vedr. kropsbårnehjælpe midler og øvrige hjælpemidler som følge af stigende efterspørgsel.	103239-15	2.800.000	2.800.000	2.800.000	2.800.000	4	
535	Hverdagsrehabilitering på plejecentre og hjemmeplejen	68937-15	2.700.000	2.700.000	2.700.000	2.700.000	5	
532	Hjælpe midler i rehabiliteringen	103261-15	500.000	500.000	500.000	500.000	6a	Total
535	Hjælpe midler i rehabiliteringen	103280-15	500.000	500.000	500.000	500.000	7a	8.800.000

Øvrige ikke prioriterede ønsker til driftsbudgettet

532	Hverdagsrehabilitering på plejecentre og hjemmeplejen	107898-14	1.007.000	1.007.000	1.007.000	1.007.000	6b	
535	Hjælpe midler i rehabiliteringen	107898-14	300.000	300.000	300.000	300.000	7b	
532	Vedligeholdende holdtræning	107898-14	488.000	488.000	488.000	488.000		
532	Genoptræning af borgere med inkontinens	107898-14	103.000	103.000	103.000	103.000		
532	Etablering af et uddannelsesakademi	107898-14	500.000	500.000	500.000	500.000		
532	Demensdaghem til svært demente	107898-14	1.100.000	300.000	300.000	300.000		
532	Mere liv på plejecentre	107898-14	2.700.000	2.700.000	2.700.000	2.700.000		
532	Social og Handicap: udvidelse af budgettet til bostøtte jfr. § 85 for at reducere ventetiden ved ressourceforløb	69025-15	1.500.000	1.300.000	1.300.000	1.300.000	2b	
535	Hjælpe midledepot: Ansættelse af ny medarbejder som følge af øget behov for hjælpemidler	62764-15	450.000	450.000	450.000	450.000		
53204	Hjemmesygeplejen: Tilpasning af budgettet på grund af flere borgere med komplekse problemstillinger og opfølgning på behandling	78284-15	500.000	500.000	500.000	500.000		
532	Hjemmeplejen Midt Vest: Finansiering af løndifference mellem SSA og Sygeplejeniveauet for 2 vagt stillinger	54620-15	850.000	850.000	850.000	850.000		
4	Sundhed og rehabilitering: Ansættelse af farmaceut til styrkelse af patientsikkerheden ift. medicin håndtering	62403-15	456.000	456.000	456.000	456.000		
532	Social og handicap: Projekt bedre måltidsoplevelser på plejecentre (udgifter til bageworkshop og kursusforløb)	72597-15	398.000	0	0	0		
532	Træning til lettere og moderat demente borgere	76214-15 + 76219-15	293.000	293.000	293.000	293.000		
4 og 532	Træning og Rehabilitering på centerområdet: styrkelse af inden- og udendørs træningsfaciliteter på plejecentrene med henblik på at understøtte et øget fokus på rehabilitering	68672-15	47.000	47.000	47.000	47.000		
I alt ønskeoversigt			27.792.000	26.394.000	26.394.000	26.394.000		

Forslag til finansiering				
Beløb til nye ønsker	8.300.000	8.300.000	8.300.000	8.300.000
Øget bloktilskud ved bortfald af ældrepuljen	8.800.000	8.800.000	8.800.000	8.800.000
I alt	17.100.000	17.100.000	17.100.000	17.100.000

Sort er oprindelige budgetønsker fra udvalgsrådet den 9. juni

Blå er forslag der foreslås finansieret af øgede bloktilskud - tidligere ældrepulje

Bilag: 660.2. Oversigt over ønsker til driftsbudget (udvalgsopdelt) 2016-2019

Udvalg: Fælles-MED Social, Sundhed og Beskæftigelse

Mødedato: 27. august 2015 - Kl. 13:30

Adgang: Åben

Bilagsnr: 31838/15

Oversigt over ønsker til driftsbudget 2016 - 2019

Udvalg		Driftsudgifter (hele kroner og i 2015 priser) + = udgifter			
		2016	2017	2018	2019
Økonomiudvalg		1.055.000	810.000	620.000	120.000
Udvalg for Plan og teknik		205.000	389.000	507.000	655.000
Udvalg for Børn og Undervisning		5.568.340	4.678.120	4.072.120	4.072.120
Udvalg for Kultur og Fritid		1.112.100	1.612.100	1.487.100	1.237.100
Udvalg for Social og Sundhed		17.100.000	17.100.000	17.100.000	17.100.000
Udvalg for Arbejdsmarked og Integration		100.000	100.000	100.000	100.000
I alt		25.140.440	24.689.220	23.886.220	23.284.220

Oversigt over ønsker til driftsbudget 2016 - 2019

Økonomiudvalg		Dok. nr.	Driftsudgifter (hele kr. og 2015-priser) + = udgifter			
			Ændringer i 2016	Ændringer i 2017	Ændringer i 2018	Ændringer i 2019
	101 - Politik & Analyse					
Ø1	Digitale byportaler, afledt drift	59322-15	30.000	30.000	30.000	30.000
Ø2	Æ'SKIW	48080-15	190.000	190.000	0	0
	502 - Teknik & Miljø					
Ø3	Gennemgang af beskyttet natur	55212-15	500.000	500.000	500.000	0
Ø4	TV-transmission fra Byrådsmøder, anskaffelse	67357-15	245.000	0	0	0
Ø5	TV-transmission fra Byrådsmøder, afledte årlige udgifter	67357-15	90.000	90.000	90.000	90.000
I alt			1.055.000	810.000	620.000	120.000

Oversigt over ønsker til driftsbudget 2016 - 2019

Udvalg for Plan og Teknik		Dok. nr.	Driftsudgifter (hele kr. og 2015-priser) + = udgifter			
			Ændringer i 2016	Ændringer i 2017	Ændringer i 2018	Ændringer i 2019
P1	Cykelsti	59057/15	80.000	160.000	240.000	380.000
P2	Etablering af stibroer i parker og grønne områder	64659/15	100.000	100.000	100.000	100.000
P3	Renovering af Blåvandvej	66797/15	15.000	15.000	15.000	15.000
P4	Cykelstisystemer til naturområderne	59049/15	8.000	16.000	24.000	32.000
P5	Cykelsti i samarbejde med Ringkøbing-Skjern Kommune	73581/15		56.000	56.000	56.000
P6	Legeplads i Arnbjerg	55120/15			30.000	30.000
P7	Visionssti Blåbjerg	69449/15		40.000	40.000	40.000
P8	Kollektiv trafik - mindre befolkede områder	66684/15	?			
P9	Etablering af lastbilkøring i Årre	75674/15	2.000	2.000	2.000	2.000
I alt			205.000	389.000	507.000	655.000

Oversigt over ønsker til driftsbudget 2016 - 2019

Udvalg for Børn og Undervisning		Dok. nr.	Driftsudgifter (hele kr. og 2015-priser) + = udgifter			
			Ændringer i 2016	Ændringer i 2017	Ændringer i 2018	Ændringer i 2019
B1	Oprettelse af 12 vuggestuepladser i Bhv.	61638-15	0	261.780	261.780	261.780
B2	Etableringsudgifter vuggestuepladser i Ansager	61638-15	0	156.000	0	0
B3	Videreførelse af AKT-projektet til fleksible brug indenfor skoler og dagtilbud	77435-15	1.056.000	1.056.000	1.056.000	1.056.000
B4	Oprettelse af 12 vuggestuepladser i Tistrup	79922-15	261.780	261.780	261.780	261.780
B5	Etableringsudgifter vuggestuepladser i Tistrup	79922-15	156.000	0	0	0
B6	Startpakke til flygtningebørn i dagtilbud	74986-15	450.000	450.000	450.000	450.000
B7	Opnormering af årsværk til to-sprogs-konsulent - 7,5 time pr. uge	78771-15	89.360	89.360	89.360	89.360
B8	Foranstaltninger til børn i alderen 0-18 år efter serviceloven i konsekvens af flere flygtninge og familiesammenføringer	77299-15 74515-15	1.980.000	1.980.000	1.980.000	1.980.000
B9	Boost af skolernes samarbejde med erhvervslivet	81374-15	450.000	450.000	0	0

Oversigt over ønsker til driftsbudget 2016 - 2019

		Dok. nr.	Driftsudgifter (hele kr. og 2015-priser) + = udgifter			
			Ændringer i 2016	Ændringer i 2017	Ændringer i 2018	Ændringer i 2019
Udvalg for Børn og Undervisning						
B10	Naturhjælperuddannelsen	73717-15 78154-15	179.200	161.200	161.200	161.200

Oversigt over ønsker til driftsbudget 2016 - 2019

Udvalg for Børn og Undervisning		Dok. nr.	Driftsudgifter (hele kr. og 2015-priser) += udgifter			
			Ændringer i 2016	Ændringer i 2017	Ændringer i 2018	Ændringer i 2019
B11	Camp for sciencetalenter	81375-15	116.000	66.000	66.000	66.000
B12	Telepresence step 2.0. Videreførelse af udviklingsprojekt på Tistrup-Næsbjerg og Ansager skole	81055-15 172829-14	630.000			
B13	Driftsbesparelser ved samling af børnehavetilbuddene i Oksbøl	84571-15		-454.000	-454.000	-454.000
B14	Understøttelse af musikprofil i Ansager	83664-15	200.000	200.000	200.000	200.000
I alt			5.568.340	4.678.120	4.072.120	4.072.120

Oversigt over ønsker til driftsbudget 2016 - 2019

Udvalg for Kultur og Fritid		Dok. nr.	Driftsudgifter (hele kr. og 2015-priser) + = udgifter			
			Ændringer i 2016	Ændringer i 2017	Ændringer i 2018	Ændringer i 2019
K1	Sommerbibliotek	54544/15	-	125.000		
K2	Styrkelse af Museets	61457/15	150.000	250.000	250.000	
K3	Styrkelse af Museets	61463/15	100.000	250.000	250.000	250.000
K4	Byrådets Kunstudvalg	61197/15	100.000	100.000	100.000	100.000
K5	Vedligehold af Kommunens kunstværker	69040/15	75.000	100.000	100.000	100.000
K6	7-kanten - udvidelse af rammeaftale og musicalskole	69753/15	115.000	215.000	215.000	215.000
K7	Drift af KulturSpinderiet	74055/15	272.100	272.100	272.100	272.100
K8	Aktiviteter på KulturSpinderiet	74058/15	300.000	300.000	300.000	300.000
I alt			1.112.100	1.612.100	1.487.100	1.237.100

Oversigt over ønsker til driftsbudget 2016 - 2019

Udvalg for Social og Sundhed		Dok. nr.	Driftsudgifter (hele kr. og 2015-priser) + = udgifter			
			Ændringer i 2016	Ændringer i 2017	Ændringer i 2018	Ændringer i 2019
S1	Social og Handicap: Udvidelse af budgettet grundet øget efterspørgsel på plejeboliger i og udenfor kommunen	68944-15	7.200.000	7.200.000	7.200.000	7.200.000
S2	Social og Handicap: Udvidelse af budgettet til bostøtte jfr. §85 for at reducere ventetiden ved ressourceforløb	69025-15	400.000	400.000	400.000	400.000
S3a	Social og Handicap: Praktisk og personlig bistand §83 stigning som følge af ældre over 85 år - Bemærk yderligere 2,8 mio kr. under ældrepuljen	68956-15	700.000	700.000	700.000	700.000
S3B		68956-15	2.300.000	2.300.000	2.300.000	2.300.000
S4	Social og Handicap: Afregning - hidtil finansieret fra ældrepuljen	103239-15	2.800.000	2.800.000	2.800.000	2.800.000
S5	Social og Handicap: Udvidelse af krobsbårnehjælpemidler og hjælpemidler som følge af stigende efterspørgsel	68937-15	2.700.000	2.700.000	2.700.000	2.700.000
S6	Hverdagsrehabilitering på plejecentre og hjemmeplejen	103261-15	500.000	500.000	500.000	500.000
S7	Hjælpemidler i rehabiliteringen	103280-15	500.000	500.000	500.000	500.000
I alt			17.100.000	17.100.000	17.100.000	17.100.000

Blå er forslag, der finanseres af øgede bloktilskud som følge af ophør af ældrepuljen. De samlede beløb udgør 8,8 mio. kr.
De øvrige af udvalget priorerede ønsker svarer til 8,3 mio. kr.

Oversigt over ønsker til driftsbudget 2016 - 2019

Udvalg for Arbejdsmarked og Integration		Dok. nr.	Driftsudgifter (hele kr. og 2015-priser) + = udgifter			
			Ændringer i 2016	Ændringer i 2017	Ændringer i 2018	Ændringer i 2019
A1	Integration - arbejdsmarkeds-konsulent - løn 0,4 mio. ./0,3 mio. Refusion og tilskud	72935-15	100.000	100.000	100.000	100.000
A2	Integration - familieguidе. Lige nu ansat 2 - 100 % statsrefusion til løn 0,450 mio.	72935-15	0	0	0	0
I alt			100.000	100.000	100.000	100.000

Bilag: 660.3. Budget 2016 - nyvurdering af mængdeforudsætninger

Udvalg: Fælles-MED Social, Sundhed og Beskæftigelse

Mødedato: 27. august 2015 - Kl. 13:30

Adgang: Åben

Bilagsnr: 92221/15

Varde Kommune
Økonomi – HVJ.
D. 5.8.2015
Dok. 92221-15 / sag 14-14563.

Budget 2016 for Udvalg for Arbejdsmarked og Integration - nyvurdering af mængdeforudsætninger.

Ved behandling af budgetforslaget for 2016 blev det nævnt, at der til augustmødet vil foreligge en nyvurdering af mængdeforudsætningerne.

Budgetforslaget til junimødet var baseret på vurdering af antal årsværk ud fra data for 2014 og 1. kvartal 2015.

Den nyeste vurdering til augustmødet er baseret på data pr. 30.6.2015 og i nogle tilfælde 31.7.2015.

I notatet her er der kun bemærkninger til de ydelser, hvor der er ændringer i forhold til de forudsætninger, der blev forelagt til juni mødet.

De præcise forudsætninger er beskrevet i Specielle bemærkninger – nr.44105-15.

Bevillingsområde	Antal årsværk – Budget 2015	Antal årsværk – budgetforslag 2016	Antal årsværk – nyvurdering august- mødet
EGU – uændret.	40	30	30
Integration – uændret.	115	330	330
Førtidspension – ændret til 100 nye kendelser grundet flere kendelser end forventet (58 pr. 30.6.2015). Indregnet samlet afgang på 95 for både 2015 og 2016. Merudgift.	65 nye kendel- ser	90 nye kendelser	100 nye kendelser 1,7 mio. kr.
Sygedagpenge – ny budgetgruppe fra 0-4 uger fra 2016 (82 sager). Ændret til 650 årsværk ud fra den øgede indsats.	520	680	650

Mindre udgift.			-3,5 mio. kr.
Kontant- og uddannelseshjælp – der er taget højde for nye reformer (erhvervsskole-reform, ny kontantydelse) og kommunale investeringer (Brobygning). Ændret til 950 årsværk ud fra, at der har været ca. 40-50 færre modtagere de sidste måneder i.f.t. 2014.	980	980	950
Mindre udgift.			-2,7 mio. kr.
Kontantydelse – ny lov fra oktober 2015 for de personer, der falder ud af dagpengesystemet. Ændret til 15 ud fra, at Varde Kommune har færre ledige end landstallene.	-	20	15
Mindre udgift.			-0,4
Revalidering - uændret.	135	135	135
Ledighedsydelse – øget indsats for at oprette minifleksjob betyder, at årsværk ændres til 130.	167	150	130
Mindre udgift.			-3,5 mio. kr.
Fleksjob – uændret.	600	740	740
Ressourceforløbsydelse – rehabiliteringsudvalget har øget sagsmængden betragteligt her i 2015 (møde hver uge – ekstra møder – sagsantallet er øget fra 6 til 7 pr. møde).	110	130	145

Medfører flere ressourcerforløb. Øger årsværk til 145. Merudgift.			1,6 mio. kr.
Jobafklaringsforløb – Er alt overvejende tidligere længerevarende sygedagpengesager, hvor der ikke er ophørssanktioner ved varighed som tidligere. Øger årsværk til 140. Merudgift.	70	110	140 3,1 mio. kr.
Seniorjob – for personer > 55 år, der har mistet dagpengeretten. Ophør af midlertidig arbejdsmarkedsydelse medfører øget antal fra 2016. Uændret.	22	30	30

Konklusion.

Ovennævnte nyvurdering af årsværk – 30 færre - betyder en samlet mindre udgift på 3,7 mio. kr.

Den eneste udgift, der ikke er omfattet af budgetgarantien, er sygedagpenge, og dermed er budgetreduktionen på 3,5 mio. kr. en ren kommunal mindre udgift.

Bilag: 660.4. Budgetbemærkninger 2016 (de specielle) f. udv. for Arbejdsmarked

Udvalg: Fælles-MED Social, Sundhed og Beskæftigelse

Mødedato: 27. august 2015 - Kl. 13:30

Adgang: Åben

Bilagsnr: 44105/15

Varde Kommune
Bemærkninger
Budget 2016

Udvalg:	Udvalget for Arbejdsmarked og Integration
Hovedkonto:	00 Byudvikling, bolig- og miljøforanstaltninger
Hovedfunktion:	25 Faste ejendomme

	Regnskab 2014	Budget 2015	Budget 2016
11 Beboelse	559.400	107.720	1.007.720
I alt	559.400	107.720	1.007.720

Beskrivelse af området:

Udgifter i forbindelse med boligplacering af udlændinge efter integrationsloven.

Den øgede tilstrømning af integrationsflygtninge fra slutningen af 2014 og nu, hvor Varde Kommunes flygtningekvote for 2015 er øget fra 57 til 151 integrationsflygtninge betyder, at der i perioder er behov for hurtigt at leje midlertidige boliger, og denne udgift er en ren kommunal udgift uden statslige refusioner.

Ligeledes er der situationer, hvor Varde Kommune i en periode bliver nødsaget til at leje for store og dyre lejligheder, da der ikke findes det fornødne antal 1-værelses lejligheder, og dermed skal Varde Kommune betale differencen fra den statslige vedtagne egenbetaling på 2.122 kr. pr. måned til den samlede husleje inkl. forbrugsafgifter.

Der er også oprettet ”bufferlejligheder”, hvor der midlertidigt vil blive bolig til 3-4 flygtninge (primært fra Syrien og unge mænd).

Disse møblers indretning med møbler, service o.l. er også en udgift her.

Forudsætninger for områdets budgettal:

Indtil til og med 2013 har der været udgifter for ca. 40.-50.000 årligt til den daværende situation med få boligplaceringer (ofte familier med flere børn, hvor der i kortere perioder var behov for en midlertidig bolig).

For 2015 blev der udmeldt et ekstraordinært investeringstilskud fra Staten grundet de ekstraordinære udgifter i forbindelse med modtagelse af det høje flygtningeantal – Varde Kommune blev tildelt 1,464 mio. kr. for 2015.

For nuværende er der ingen aftaler om 2016.

Beskrivelse af ændringer:

Budgettet for 2016 tilpasses den nuværende situation og **øges med 0,9 mio. kr.**

Varde Kommune
Bemærkninger
Budget 2016

Udvalg:	Udvalget for Arbejdsmarked og Integration
Hovedkonto:	03 Undervisning og kultur
Hovedfunktion:	22 Folkeskoler, mm.

	Regnskab 2014	Budget 2015	Budget 2016
14 Ungdommens uddannelsesvejledning	6.117.884	5.445.140	5.187.690
45 Erhvervsgrunduddannelser (EGU)	1.959.736	3.358.070	2.658.070
I alt	8.077.620	8.803.210	7.845.760

14. Ungdommens Uddannelsesvejledning (UU)

Beskrivelse af området:

Vejlederne i UU kan vejlede i forbindelse med valg af uddannelse og erhverv, herunder:

- Vejledning til folkeskolens 7–10 klasse.
- Vejledning til unge mellem 15–17 år, som ikke er i gang med en uddannelse eller i job.
- Tilbud til unge mellem 18-25 år om vejledning om uddannelse og erhvervsmuligheder.

Forudsætninger for områdets budgettal:

Ungdommens Uddannelsesvejledning har fået færre opgaver i folkeskolen.

UU og skolerne er i fællesskab ansvarlige for planlægningen af det nye fag ”Uddannelse og Job”. Skolerne har dog alene ansvaret for at gennemføre undervisningen i faget, da UU’s tilbud om at varetage undervisningen er fravalgt fra skolernes side.

Vejledningsindsatsen målrettes nu unge, der uden en særlig vejledningsindsats har eller vil få vanskeligheder ved at vælge, påbegynde og gennemføre en uddannelse eller vælge et erhverv – ca. 20 % af en årgang.

UU har til ansvar at udfordre uddannelsesvalget ved disse unge med særlige vejledningsbehov gennem hhv. kollektiv, gruppe- og individuel vejledning.

For de resterende 80 % skal UU kun tilbyde hhv. kollektiv og digital vejledning. Det er herefter skolernes ansvar at sikre, at disse unge er tilfredsstillende vejledt og udfordret i forhold til deres uddannelsesvalg.

Med virkning fra 2015 blev kommuners bloktilskud reduceret med 70 mio. kr. og Varde Kommunes andel på 0,620 mio. kr. blev modregnet i budget for 2015 og årene frem.

Beskrivelse af ændringer:

Budgettet for 2015 fortsætter uændret i 2016.

45 Erhvervsgrunduddannelser

Beskrivelse af området:

Erhvervsgrunduddannelsen EGU er for unge, som ikke umiddelbart har forudsætninger for at gennemføre en anden kompetencegivende ungdomsuddannelse. EGU uddannelsen målrettes den unges behov og skal kvalificere til påbegyndelse af erhvervsuddannelse eller beskæftigelse.

Forløbet er typisk a' 2 års varighed og består af virksomhedspraktik og minimum 20 ugers skoleforløb.

Alternativet til EGU-forløb er oftest kontant- eller uddannelseshjælp.

Forudsætninger for områdets budgettal:

Budgetforudsætningen for 2015 er ca. 40 årsværk og samtidig er der for nogle elever behov for skoleophold, og her budgetteres der med 15 skoleophold (20 ugers varighed) til en gennemsnitlig udgift pr. skoleophold på 30.000 kr.

Regnskabsudgiften i 2014 har været 1,959 mio. kr. mod et budget for 2015 på 3,358 mio. kr.

Beskrivelse af reduktion:

Budgettet **reduceres med 0,7 mio. kr.** svarende til 30 årsværk mod tidligere 40 årsværk.

I forhold til regnskabet for 2014 var der mulighed for en større reduktion, men det forventes, at de skærpede adgangskrav til erhvervsskolerne vil medføre, at en gruppe unge vil søge over mod EGU.

For de 2 bevillinger i alt er der en **samlet reduktion på 0,7 mio. kr.**

EGU udgifterne er omfattet af budgetgarantien – betyder regulering af bloktilskud over for kommunerne afhængig af mer- eller mindre udgifter af de budgetgaranterede udgifter.

Varde Kommune
Bemærkninger
Budget 2016

Udvalg:	Udvalget for Arbejdsmarked og Integration
Hovedkonto:	04 Sundhedsområdet
Hovedfunktion:	62 Sundhedsfremme og forebyggelse

	Regnskab 2014	Budget 2015	Budget 2016
Screening af ny ankomne flygtninge	107.484	150.950	350.950
I alt	107.484	150.950	350.950

Beskrivelse af området.

Budgetbeløbet er afsat til sundhedsscreening af ny ankomne integrationsflygtninge.

Formålet med den helbredsmæssige sundhedsvurdering er at forebygge senere alvorlige sygdomstilstande, langvarige indlæggelser og risiko for smitte.

Den helbredsmæssige vurdering gennemføres af en læge, og resultatet heraf videregives til borgerens egen læge med henblik på yderlig henvisning eller behandling.

Beskrivelse af ændringer:

Den anderledes flygtningesituation, med en forøgelse af Varde Kommunes flygtningekvote fra 57 til 151 for 2015 og forventning om, at kvoten for 2016 bliver den samme som for 2015, betyder at budgettet **øges med 0,2 mio. kr.**

Bevilling Konto 05.40 – Rådgivning og rådgivningsinstitutioner.

Under bevillingen her budgetteres familieguider i integrationsgruppen.

Varde Kommune budgetterer med 2 årsværk (0,9 mio. kr.) svarende til det nuværende niveau.

Staten refunderer udgifterne her med 100 % og dermed er der ingen kommunal udgift.

Varde Kommune
Bemærkninger
Budget 2016

Udvalg:	Udvalget for Arbejdsmarked og Integration
Hovedkonto:	05 Sociale opgaver og beskæftigelse
Hovedfunktion:	46 Tilbud til udlændinge

	Regnskab 2014	Budget 2015	Budget 2016
60 Introduktionsprogram m.v.	2.342.331	657.550	2.057.550
61 Introduktionsydelse	7.854.723	7.459.880	33.979.880
65 Repatriering			
I alt	10.197.054	8.117.430	36.037.430

60 Integrationsprogram

Beskrivelse af området:

Den øgede tilstrømning af flygtninge fra medio 2014 (primært syriske mænd) har bl.a. betydet, at Varde Kommunes flygtningekvot for 2015 blev ændret fra 57 til 151 integrationsflygtninge og derudover kommer der familiesammenførte hustruer og børn.

På nuværende tidspunkt (maj 2015) forventes det, at kvoten for 2016 vil svare til den øgede kvote for 2015.

Den betragtelige stigning af integrationsflygtninge medfører en væsentlig forøgelse af kommunernes udgifter til opgaven – integrationsudgifterne er dog omfattet af budgetgarantien og dermed er der fuld statslig dækning af merudgifterne til kommunerne under et.

De kommunale udgifter til integration på bevillingen her er:

- Danskundervisning.

Kommunerne Esbjerg, Vejen, Fanø og Varde har udliciteret opgaven til Dansk Flygtningehjælp. Der er en filial i Varde på Murtfeldts Plads.

I 2014 var der 83 årsværk af integrationsflygtninge, der deltog i sprogundervisning – for 2016 budgetteres der med 291 årsværk.

Udover danskundervisning til både tidligere og nuværende integrationsflygtninge budgetteres der også med udgifter til arbejdsmarkedsrettet dansk for udenlandske arbejdstagere (primært landbrug, fiskeriproduktion – budget 2015 2,4 mio. kr.).

- Øvrige.

Kommunal aktivering på Kompetencecentret for de dage, hvor der ikke er danskundervisning – Mentorer – 1 virksomhedskonsulent – tolkebistand.

De kommunale tilskud fra Staten er:

- Grundtilskud.

Der ydes et grundtilskud på 2.566 kr. pr måned i den 3 årige integrationsperiode. For 2014 var der tilskud svarende til 139 årsværk – for 2016 budgetteres der med 365 årsværk.

- Resultattilskud.

Varde Kommune
Bemærkninger
Budget 2016

Der ydes et tilskud på 47.724 kr. efter 6 måneders ordinær ansættelse/uddannelse (hjemtaget 9 tilskud for 2014 – budgetteret med 18 for budget 2015 og det samme for 2016).

Der ydes 35.794 kr. for bestået danskprøve (hjemtaget 18 tilskud for 2014 – budgetteret med 30 for budget 2015 og det samme for 2016).

Forudsætninger for områdets budgettal:

Grundforudsætningen er den nye kvote på 151 integrationsflygtninge for 2015 samt samme kvote for 2016.

Kvoten for 2016 indgår med en beregningsfaktor på gennemsnitlig 50 % svarende til 75 årsværk og samtidig forventes der familiesammenførte med 20 årsværk for både 2015 og 2016.

Samtidig er der afgang fra den samlede sags stamme, da integrationsflygtninge fra f.eks. 2013 har udløb i løbet af 2016 efter den 3 årige integrationsperiode er udløbet.

Beskrivelse af korrektioner – netto (efter statsrefusion).

- Danskundervisning til integrationsflygtninge udvidet med 5,8 mio. kr.
- Danskundervisning til arbejdsmarkedsrettet dansk reduceret med 0,3 mio. kr.
- Mentorbudgettet udvidet med 0,3 mio. kr.
- Tolkebistand udvidet med 1 mio. kr. – ikke refusion.
- Kommunalt aktiveringstilbud på Kompetencecentret udvidet med 1,4 mio. kr.
- Grundtilskud er øget med 6,8 mio. kr.

Det samlede tilrettede udgiftsbudget for 2016 – før refusion:

	Mio. kr.
Danskundervisning, integration	20,320
Danskundervisning, arbejds- markedsrettet	1,740
Mentorer	1,325
Tolkeudgifter – ingen refusion	1,650
Kommunal aktivering	3,400
Virksomhedskonsulent	0,510
I alt	28,945

Det samlede tilrettede tilskudsbudget for 2016:

	Mio. kr.
Refusioner, 50 %	-13,638
Grundtilskud	-11,300
Resultattilskud – bestået dansk prøve	-1,065
Resultattilskud – 6 måneders ordinær ansættelse	-0,860
I alt	-26,863

Totalt er der en **udvidelse på 1,4 mio. kr.** for integrationsprogram.

Varde Kommune
Bemærkninger
Budget 2016

61 Introduktionsydelse

Beskrivelse af området:

Forsørgelsesudgifter til personer omfattet af det 3-årige integrationsprogram.

Forudsætninger for områdets budgettal:

For 2015 er der budgetteret med grundtilskud (se ovennævnte bevilling konto 5.60) svarende til 365 årsværk, men ikke alle modtager introduktionsydelse.

Med det nuværende og kendte antal modtagere af integrationsydelse samt kvoten på 151 for både 2015 og 2016 samt forventede familiesammenførte, svarer budgettet til 45,5 mio. kr. før refusion ud fra en beregningsforudsætning på 330 årsværk.

Integrationsydelse er omfattet af den nye refusionsomlægning, hvor den hidtidige refusion her på 50 % bliver erstattet af en ny model med aftrapning over tid.

Ny model:

Perioder.	0 - 4 uger	5 - 26 uger	27 - 52 uger	Over 52 uger
Refusion.	80 %	40 %	30 %	20 %
Andel modtagere på refusions-trappen – 330.	3 %	14 %	17 %	66 %

Ovennævnte fordeling betyder en refusion på beregnet 26,3 % mod tidligere 50 %.

Beskrivelse af udvidelser:

Budgetforudsætningen på 330 årsværk betyder en budgetforøgelse med:

- Mængdeudvikling 15,736 mio. kr.
- Mindre refusion jfr. reform 10,784 mio. kr.

Udvidelse på i alt 26,520 mio. kr. netto.

For de 2 bevillinger er der en **samlet udvidelse på 27,920 mio. kr.**

Introduktionsprogram og -ydelse er omfattet af budgetgarantien.

Varde Kommune
Bemærkninger
Budget 2016

Udvalg:	Udvalget for Arbejdsmarked og Integration
Hovedkonto:	05 Sociale opgaver og beskæftigelse
Hovedfunktion:	48 Førtidspension og personlige tillæg

	Regnskab 2014	Budget 2015	Budget 2016
67 Personlige tillæg m.v.	4.396.434	4.846.490	4.846.490
68 – 69 – 70 Førtidspensioner 50 % og 35 %	202.668.031	203.914.250	211.714.250
I alt	207.064.465	208.760.740	216.560.740

67 personlige tillæg

Beskrivelse af området:

Personlige tillæg kan opdeles i 3 primære bevillingsgrupper:

1. Helbredstillæg kan opnås, hvis den likvide formue er under 81.500 kr.

Ved likvid formue forstås bankindestående og værdipapirer.

Helbredstillægget dækker op til 85 % af pensionistens egen udgift - dog afhængigt af den personlige tillægsprocent.

2. Udvidet helbredstillæg. Udvidet til at omfatte tandproteser, briller og fodbehandling – udgifter som ikke er omfattet af lov om offentlig sygesikring.

3. Personligt tillæg til varme.

Fastsat **bindende regler fra statslig side** og hovedpunkterne i de generelle regler er:

- Ingen formuegrænse
- Tilskuddet er afhængigt af den personlige tillægsprocent
- Varmetillægget fastsættes ud fra gennemsnittet af de sidste 3 års dokumenterede varmeudgifter

Der er 50 % statsrefusion til personlige tillæg – vedrørende varnehjælp er den kommunale andel dog 25 %, som opkræves fra Udbetaling Danmark.

Beskrivelse af ændringer.

Budgettet for 2015 fortsætter uændret i 2016.

68-69-70 Førtidspension

Beskrivelse af området:

Lovændringen pr. 1.1.2013, hvor der som udgangspunkt ikke kan tilkendes førtidspension, men hvor der i stedet skal etableres et ressourceforløb, har betydet væsentlig færre nye tilkendelser af førtidspension.

Tidligere blev der bevilget 150-200 førtidspensioner årligt, mens der i 2013 – år 1 med den nye lovgivning - blev bevilget 53, hvor de 39 var rejst i slutningen af december 2012, og dermed bevilget jævnfør de tidligere regler.

Varde Kommune
Bemærkninger
Budget 2016

I 2014 blev der bevilget 78 førtidspensioner inkl. 16 i terminalpleje.
Årsagen til de flere kendelser fra 2014 og også fremover, er, at de nye rehabiliteringsteams nu fungerer efter hensigten.

Det forventes, at det naturlige leje for tildeling af førtidspension vil være ca. 90-100 årligt.

Forudsætninger for områdets budgettal:

Budgettet er beregnet ud fra en tilgang på 90 nye kendelser for både 2015 og 2016 inkl. terminalpleje.

Jævnfør KMD's statistikker for det nuværende antal førtidspensionister i Varde Kommune (2.038), vil der i løbet af 2015 og 2016 være en samlet forventet afgang på ca. 95 årsværk til folkepension.

Den forventede tilgang med 90 kendelser for 2015 og 2016, indregnet afgang med terminalkendelser og afgang til folkepension på ca. 95 årsværk, giver en udvidelse på 2,4 mio. kr. vedrørende mængdeændring.

Førtidspension er også omfattet af den nye refusionsomlægning, hvor den hidtidige refusion på 50 % eller 35 % ((afhængig af bevillingstidspunkt) bliver erstattet af en ny model med aftrapning over tid.

Ny model:

Perioder.	0 - 4 uger	5 - 26 uger	27 - 52 uger	Over 52 uger
Refusion.	80 %	40 %	30 %	20 %
Andel modtagere på refusions-trappen - 200.	0 %	0 %	0 %	100 %

Alle førtidspensionssager er undervejs i sagsforløbet på minimum 1 år, da en tidligere modtager af f.eks. kontanthjælp, sygedagpenge vil gennemgå et ressourceforløb før tildeling af førtidspension.

Vedrørende førtidspension er der en overgangsregel, der betyder, at alle kendelser før 1.7.2014 fortsætter på de gamle refusionsregler, mens kendelser efter 1.7.2014 indgår i den nye model med 20 % refusion.

En optælling af kendelser fra 1.7.2014 samt den forventede tilgang for 2015 og 2016, viser at 200 sager vil være omfattet af de nye refusionsregler med kun 20 %.
Det medfører et refusionstab på 5,4 mio. kr.

Beskrivelse af udvidelse:

- Mængdeudvikling 2,4 mio. kr.
- Mindre refusion jfr. reform 5,4 mio. kr.

Udvidelse på i alt 7,8 mio. kr. netto.

Førtidspension er omfattet af budgetgarantien.

Varde Kommune
Bemærkninger
Budget 2016

Udvalg:	Udvalget for Arbejdsmarked og Integration
Hovedkonto:	05 Sociale opgaver og beskæftigelse
Hovedfunktion:	57 Kontante ydelser

	Regnskab 2014	Budget 2015	Budget 2016
71 Sygedagpenge	84.514.972	68.630.820	76.030.820
72 Sociale formål	1.435.731	1.659.040	1.659.040
73-75 Kontant- og uddannelseshjælp	77.312.741	71.350.160	87.450.160
76 - 77 Boligydelse og Boligsikring	29.792.574	29.244.700	30.744.700
78 Dagpenge til forsikrede ledige	68.388.078	70.423.360	70.423.360
79 Uddannelsesordning for ledige	1.399.607	0	
79 Kontantydelse	0	0	1.730.000
I alt	262.843.703	241.308.080	268.038.080

71 Sygedagpenge

Beskrivelse af området og budgetforudsætninger:

Sygedagpengeområdet er også omfattet af den nye refusionsomlægning, hvor det nuværende system med mange forskellige refusionssatser erstattes af en ny model, hvor refusionen aftrappes over tid.

Det særlige ved sygedagpenge er, at gruppen 0-4 uger (tidligere primært forsikrede private og selvstændige, hvor Staten refunderer 100 %) bliver en del af det kommunale budget (80 % refusion). Samtidig bliver de langvarige forløb over 52 uger (før ingen refusion) refusionsberettiget med 20 %.

Ud fra det nuværende antal sygedagpengemodtagere samt den nye gruppe fra 0-4 uger skønnes det, at der er 680 årsværk med en gennemsnitlig ydelsestakst på 175.000 kr. svarende til et bruttobudget før refusion på 119 mio. kr.

Ny model:

Perioder.	0 - 4 uger	5 - 26 uger	27 - 52 uger	Over 52 uger
Refusion.	80 %	40 %	30 %	20 %
Andel modtagere på refusionstrappen – i alt 680.	82	245	136	217
Andel modtagere i %	12 %	36 %	20 %	32 %
Budget – i alt 119 mio. kr.	14,350 mio.	42,875 mio.	23,8 mio.	37,975 mio.

Ovennævnte sagsfordeling på refusionstrappen er jævnfør konsulentfirmaet m.ploy's tal for Varde Kommune og svarer til en beregnet refusion på 36,44 %. Landstallet er 36,5 %.

I 2014 modtog Varde Kommune 37,75 % i refusion.

Varde Kommune
Bemærkninger
Budget 2016

Årsagen til, at der er så stor en andel på over 52 uger med den mindste refusion på 20 % er, at en stor del modtagere har ydelsesanciennitet med fra tidligere ydelser – primært ledige.

Samtidig får kommunerne udgifter på en gruppe borgere (0-4 uger), hvor der er mange kortvarige sygedagpengeforløb og stort flow i sagerne.

Øvrige budgetter:

- Regresindtægter – 50 % afleveres til staten.

Budgettet for 2015 1,645 mio. kr. brutto reduceres med 0,8 mio. kr. til 0,845 mio. kr., da der grundet det nye begreb Jobafklaringsforløb er færre sygedagpengesager at modtage regres til.

6. Udgifter til hjælpemidler og befordringsgodtgørelse.

Budgettet for 2015 1,140 mio. kr. brutto fortsætter uændret i 2016.

Beskrivelse af udvidelse:

- | | |
|-------------------------------|----------------|
| • Mængdeudvikling | 5,442 mio. kr. |
| • Mindre refusion jfr. reform | 1,558 mio. kr. |
| • Mindre regresindtægt | 0,400 mio. kr. |

I alt en **udvidelse med 7,4 mio. kr.**

*Sygedagpenge er **ikke** en del af budgetgarantien vedrørende mængdeudvikling.*

72 Sociale formål

Beskrivelse af området:

Bevillingen for 2016 består af følgende delbudgetter:

- Midlertidig huslejhjælp – budget 0,102 mio. kr.
- Udgifter vedr. samværsret mv. med børn – budget 0,147 mio. kr.
- Udgifter til sygebehandling – budget 0,823 mio. kr.
- Hjælp til enkeltudgifter og flytning – budget 1,387 mio. kr.
- Efterlevelseshjælp (dødsfald) – budget 0,176 mio. kr.
- Tilskud til tandpleje til økonomisk vanskeligt stillede – budget 0,613 mio. kr.

Der ydes 50 % statsrefusion på området.

Beskrivelse af ændringerne:

Budgettet for 2015 fortsætter uændret i 2016.

Varde Kommune
Bemærkninger
Budget 2016

73 – 75 Kontant- og uddannelseshjælp.

Beskrivelse af området og budgetforudsætninger:

Kontant- og uddannelseshjælp er også omfattet af den nye refusionsomlægning, hvor det nuværende system med mange forskellige refusionssatser erstattes af en ny model, hvor refusionen aftrappes over tid.

Ny model:

Perioder.	0 - 4 uger	5 - 26 uger	27 - 52 uger	Over 52 uger
Refusion.	80 %	40 %	30 %	20 %
Uddannelseshjælp, Uddannelsesparat. 177 årsværk	4	20	18	136
Uddannelseshjælp, Aktivitetsparat. 225 årsværk	5	25	23	172
Kontanthjælp, job- parat. 128 årsværk.	3	14	12	98
Kontanthjælp, aktivitetsparat. 450 årsværk.	9	50	45	346
Andel årsværk i alt - 980.	21	109	98	752
Andel årsværk i %.	2	11	10	77
Budget – i alt 116,597 mio. kr.	2,391 mio.	12,881	11,625	89,700

Ovennævnte sagsfordeling på refusionstrappen er jævnfør konsulentfirmaet m.ploy's tal for Varde Kommune og svarer til en beregnet refusion på 24,6 % %. Landstallet er 23,9 %.
I 2014 modtog Varde Kommune 33,9 % i refusion.

Siden 2013 har der været et meget stabilt antal på ca. 1.000 årsværk.

Budgetforudsætningen for 2016 er 980 årsværk ud fra en samlet vurdering af tilgang inkl. forventede konsekvenser af erhvervsskolereformen, hvor der med skærpede adgangskrav, forventes større tilgang af unge på kontant- og uddannelseshjælp.

Vedrørende afgang er der taget højde for overgang til andre ydelser (ressourceforløb, fleksjob, førtidspension) samt overgang til uddannelse på SU blandt andet ud fra de budgetinvesteringer, der er foretaget i ekstra indsats for 18-29 årige.

Udover refusionsreformen er der også følgende lovændringer:

- Afskaffelse af den gensidige forsørgerpligt for samlevende afskaffes helt fra 1.1.2016, og det betyder, at den indregnede besparelse for 2015, skal tilføres budgettet igen – 6,245 mio. kr. tilføres.

Varde Kommune
Bemærkninger
Budget 2016

- Ny kontantydelse fra 1.10.2015 til personer, der falder ud af dagpengesystemet fra 2015, og dermed bliver denne gruppe ikke aktuel som kontanthjælpsmodtager – reduktion 0,940 mio. kr.
- Forbedringer for unge (f.eks. mulighed for kontanthjælp mellem 2 uddannelser – studie-startstøtte til enlige forsørgere) samt, at der skal ses bort fra formue ved forsikringer ved visse kritiske sygdomme – 0,5 mio. kr. tilføres.

I alt en samlet budgetudvidelse ved lovændringer på 5,805 mio. kr.

Ved tilpasning til andre ydelser som særlig støtte, hjælpemidler og løntilskud kan der foretages en budgetreduktion på 0,8 mio. kr.

På budgetseminariet for 2015 blev der bevilget 1,250 mio. kr. (2015), 0,750 mio. kr. (2016 og 2017) til en ekstra indsats for 18-29 årige (beskrives senere under Kommunal beskæftigelsesindsats, Konto 5.90) – investeringerne for de 3 år, ikke 2018, finansieres af en tilsvarende mindre udgift til kontanthjælp.

På budgetseminariet for 2015 blev der bevilget 0,7 mio. kr. til helhedsorienteret sagsbehandling (Borgerservice, løn + budget til juridisk bistand) og merudgiften finansieres af de bevillinger, der er omfattet af ordningen.

Kontanthjælpsbudgettet bidrager med en mindre udgift svarende til 0,3 mio. kr.

Beskrivelse af udvidelse:

- | | |
|-------------------------------|-----------------|
| • Mindre refusion jfr. reform | 11,095 mio. kr. |
| • Lovændringer | 5,805 mio. kr. |
| • Tilpasninger- reducere | - 0,8 mio. kr. |

I alt en **udvidelse med 16,1 mio. kr.**

Kontanthjælp er en del af budgetgarantien.

76-77 Boligyldelse og boligsikring

Beskrivelse af området:

Der skelnes mellem:

- *boligyldelse*, der er boligstøtte til pensionister. Udover tilskud til leje- og ældreboliger ydes også lån til andelsboliger og parcelhuse.
Statsrefusion – 75 %.
Antal modtagere – forholdsvis konstant omkring 2.600.
- *boligsikring*, som er boligstøtte til ikke-pensionister og ydes kun til lejemål.
Statsrefusion – 50 %.
Antal modtagere – stigende til lige nu omkring 1.150.

Beskrivelse af udvidelse:

Varde Kommune
Bemærkninger
Budget 2016

Ydelserne udbetales fra Udbetaling Danmark og Varde Kommune har ikke noget at gøre med sagsbehandlingen, men bliver udgiftsført for ydelserne vedrørende Varde Kommunes borgere.

På budgetseminariet for 2015 blev der bevilget 0,7 mio. kr. til helhedsorienteret sagsbehandling (Borgerservice, løn + budget til juridisk bistand) og merudgiften finansieres af de bevillinger, der er omfattet af ordningen.

Boligyldelsesbudgettet bidrager med en mindre udgift svarende til 0,250 mio. kr. og videreføres i 2016.

Der er en stor tilgang af boligsikringsmodtagere vedrørende den øgede tilflytning af integrationsflygtninge – 1.154 modtagere i 2014 mod 1.040 i 2013 – og udviklingen fortsætter både for 2015 og 2016.

Boligsikringsbudgettet øges med 1,5 mio. kr.

*Boligsikring og boligydelse er **ikke** en del af budgetgarantien.*

78 Dagpenge til forsikrede ledige

Budgettet for 2016 afventer udmeldingerne om beskæftigelsestilskuddet, som er basis for udgiftsbudgettet på de 2 bevillinger:

- Konto 5.78, Dagpenge (bevillingen her).
- Konto 5.91, Beskæftigelsesindsats (løntilskud, jobrotation, hjælpemidler, personlig assistance til handicappede – beskrives senere).

Beskæftigelsestilskuddet udmeldes ca. 1.8.2015 – budgetforslaget er parat til mødet i august.

79 Kontantydelse – ny lov fra oktober 2015 til medio 2017.

Beskrivelse af området og udvidelse.:

Jævnfør finanslovsaftalen for 2015 er der indført en ny midlertidig ydelse – kontantydelsen.

Ydelsen sikrer forsørgelsesgrundlaget i op til 3 år for de personer, som falder ud af dagpenge-systemet fra 2015 til 2017.

Ydelsen vil få virkning fra oktober 2015 til ultimo 2017.

Kontantydelse er også omfattet af den nye refusionsomlægning, hvor det nuværende system med mange forskellige refusionssatser erstattes af en ny model, hvor refusionen aftrappes over tid.

De forventede 20 årsværk, som vil være omfattet af ordningen i Varde Kommune, vil alle være ydelsesmodtagere i over 52 uger og dermed vil der være en refusion på 20 %.

Det nye budget vil være:

- | | |
|---------------------------------|-----------------|
| • 20 ydelsesmodtagere | 1,8 mio. kr. |
| • 20 % refusion | -0,360 mio. kr. |
| • Driftsudgifter til aktivering | 0,580 mio. kr. |
| • Refusion til aktivering, 50 % | -0,290 mio.kr. |

I alt udvidelse på 1,730 mio. kr.

Varde Kommune
Bemærkninger
Budget 2016

Udvalg:	Udvalget for Arbejdsmarked og Integration
Hovedkonto:	05 Sociale opgaver og beskæftigelse
Hovedfunktion:	58 Revalidering

	Regnskab 2014	Budget 2015	Budget 2016
80 Revalidering	13.101.823	14.846.520	22.996.520
81 Løntilskud m.v. til personer i fleksjob (inkl. skånejob og ledighedsydelse)	61.454.654	59.809.740	76.049.740
82 Ressourceforløb og jobafklaringsforløb	6.011.066	21.970.070	30.875.070
I alt	80.567.543	96.626.330	129.921.330

80 Revalidering

Beskrivelse af området:

Revalidering er også omfattet af den nye refusionsomlægning, hvor det nuværende system med mange forskellige refusionssatser erstattes af en ny model, hvor refusionen aftrappes over tid.

Der ændres ikke på budgetforudsætningen for 2015 med 135 årsværk, og med en gennemsnitlig ydelsestakst på 205.000 kr. kan der beregnes et bruttobudget før refusion på 27,675 mio. kr.

Ny model:

Perioder.	0 - 4 uger	5 - 26 uger	27 - 52 uger	Over 52 uger
Refusion.	80 %	40 %	30 %	20 %
Andel årsværk på refusionstrappen – i alt 135.	0	2	5	128
Andel årsværk i %	0 %	1 %	4 %	95
Budget – i alt 27,675 mio. kr.	0	0,410 mio. kr.	1,025 mio. kr.	26,240 mio. kr.

Ovennævnte sagsfordeling på refusionstrappen svarer til en beregnet refusion på 20,7 %. I 2014 modtog Varde Kommune 50,3 % i refusion.

Udover budget til revalideringsydelse er der den kommunale flekspulje – p.t. 0,634 mio. kr.

Beskrivelse af udvidelsen:

En udvidelse på 8,150 mio. kr. grundet refusionsreformen.

81 Løntilskud, fleksjob og ledighedsydelse

Beskrivelse af området – fleksjob:

Fleksjob er også omfattet af den nye refusionsomlægning, hvor det nuværende system med mange forskellige refusionssatser erstattes af en ny model, hvor refusionen aftrappes over tid.

Varde Kommune
Bemærkninger
Budget 2016

Det særlige ved fleksjob, er, at der er etableret en overgangsordning for alle fleksjob bevilget før 1.7.2014, som fortsætter på den oprindelige og store refusion på 65 %.

Lige nu medio 2015 er der ca. 690 modtagere af fleksjob, som skal sammenlignes med budgetforudsætningen for 2015 på ca. 600.

Ud fra afgangsmønstret for de gamle fleksjob og de nye efter 1.7.2014, skønnes budgetforudsætningen for 2016:

- | | |
|--|---------|
| • Fleksjob bevilget før 1.7.2014 med 65 % refusion | ca. 530 |
| • Nye bevilget efter 1.7.2014 med 20 % refusion | ca. 210 |
| • I alt | ca. 740 |

Alle nye fleksjob er for ydelsesmodtagere over 52 uger og dermed 20 % refusion.

En del af refusionsomlægningen fra 2016, er, at etablering af fleksjob tilgodeses med et særligt fleksbidrag, der beregnes i.f.t. flekstilskud og modtagerens arbejdsindtægt.

Med et månedligt tilskud på 3.600 kr. (årligt 43.200 kr.) og 210 årsværk kan der beregnes et tilskud på 9,1 mio. kr.

Beskrivelse af udvidelser:

- | | |
|-------------------------------|-----------------|
| • Mængdeudvikling | 10,150 mio. kr. |
| • Mindre refusion jfr. reform | 17,010 mio. kr. |
| • Fleksbidrag | -9,100 mio. kr. |

I alt en **udvidelse med 18,060 mio.kr.**

Beskrivelse af området – ledighedsydelse.

Ledighedsydelse er også omfattet af den nye refusionsomlægning, hvor det nuværende system med mange forskellige refusionssatser erstattes af en ny model, hvor refusionen aftrappes over tid.

Det særlige ved ledighedsydelse, er, at der er etableret en overgangsordning, hvor personer der er visiteret i perioden 1.1.2013-30.6.2014 forbliver på de gamle refusionsregler, så længe forløbet er uafbrudt.

Lige nu er der ca. 100 borgere i denne gruppe men det forventes at være reduceret til ca. 75 for 2016, med en fordeling på 5 (50 % refusion – aktiv) – 50 (30 % refusion – passiv) og 20 (ingen refusion – ledig over 18 mdr.).

Der forventes at være 150 årsværk i alt for 2016 med 75 på de gamle refusionsregler (se ovenfor) og 75 på de nye refusionsregler med 20 % refusion.

Alle ledighedsydelsesmodtagere er over 52 uger og dermed er der 20 % refusion.

Budgetforudsætningen for 2015 er 167 årsværk og dermed er der en reduktion på 17 til i alt 150 for 2016.

Beskrivelse af reduktion:

- | | |
|-------------------|----------------|
| • Mængdeudvikling | - 2,1 mio. kr. |
|-------------------|----------------|

Varde Kommune
Bemærkninger
Budget 2016

- Mindre refusion jfr. reform 0,280 mio. kr.

I alt en **reduktion på -1,820 mio. k.**

Endvidere er der et budget i 2015 på 2,084 mio. kr. til **skånejobs**, løntilskud til førtidspensionister – fortsætter uændret i 2016.

82 Ressourceforløb og jobafklaringsforløb

Beskrivelse af området - ressourceforløb:

Ressourceforløb er også omfattet af den nye refusionsomlægning, hvor det nuværende system med mange forskellige refusionssatser erstattes af en ny model, hvor refusionen aftrappes over tid. Alle ressourceforløb er over 52 uger og dermed er der 20 % refusion.

Siden 2013 i forbindelse med aftalen om reform af førtidspension og fleksjob, har det nyetablerede rehabiliteringsteam behandlet alle sager, inden der træffes afgørelse om ressourceforløb, fleksjob og førtidspension.

Lige nu er der etableret 68 ressourceforløb og med den nuværende tildeling på gennemsnitlig 20 pr. kvartal vil der være ca. 128 pr. 31.12.2015.

Der ventes samme tilgang i løbet af 2016 – 20 pr. kvartal.

Afgangen til ydelser som fleksjob, ledighedsydelse og førtidspension skønnes at svare til 25 % af den samlede bestand, og dermed kan der beregnes 130 årsværk for 2016 mod 110 for 2015.

Vedrørende aktiveringsudgifter fortsætter budgettet for 2015 uændret i 2016 – 3,3 mio. kr.

Beskrivelse af udvidelse:

- Mængdeudvikling 1,891 mio. kr.
- Mindre refusion jfr. reform 2,794 mio. kr.

I alt en **udvidelse på 4,685 mio. kr.**

Jobafklaringsforløb.

Beskrivelse af området.

Den nye sygedagpengereform pr. 1.7.2014 betyder bl.a., at efter 22 ugers sygefravær, skal der foretages en revurdering, og for personer, der ikke kan forlænges på sygedagpenge og fortsat er uarbejdsdygtig, skal sagen behandles i rehabiliteringsteamet med henblik på at overgå til et jobafklaringsforløb.

Jobafklaringsforløb er også omfattet af den nye refusionsomlægning, hvor det nuværende system med mange forskellige refusionssatser erstattes af en ny model, hvor refusionen aftrappes over tid.

Varde Kommune
Bemærkninger
Budget 2016

Ny model:

Perioder.	0 - 4 uger	5 - 26 uger	27 - 52 uger	Over 52 uger
Refusion.	80 %	40 %	30 %	20 %
Andel årsværk på refusionstrappen – i alt 110.	0	5	30	75
Andel årsværk i %	0 %	5 %	27 %	68 %
Budget – i alt 14,091 mio. kr.	0	0,640 mio. kr.	3,843 mio. kr.	9,608 mio. kr.

Ovennævnte sagsfordeling på refusionstrappen svarer til en beregnet refusion på 23,64 %.
I 2014 modtog Varde Kommune 13,92 % i refusion.

For 2016 budgetteres der jævnfør ovennævnte skema med i alt 110 årsværk (70 årsværk i 2015), hvor de 75 årsværk (35 årsværk i 2015) er længerevarende forløb over 52 uger.

Vedrørende aktiveringsudgifter fortsætter budgettet for 2015 uændret i 2016 – 0,594 mio. kr.

Beskrivelse af udvidelse.

- Mængdeudvikling 5,6 mio. kr.
- Merrefusion jfr. reform -1,380 mio. kr.

I alt en **udvidelse på 4,220 mio. k.**

Alle bevillinger her er omfattet af budgetgarantien undtagen fleksjob.

Varde Kommune
Bemærkninger
Budget 2016

Udvalg:	Udvalget for Arbejdsmarked og Integration
Hovedkonto:	05 Sociale opgaver og beskæftigelse
Hovedfunktion:	68 Arbejdsmarkedsforanstaltninger

	Regnskab 2014	Budget 2015	Budget 2016
90 Driftsudgifter til den kommunale beskæftigelsesindsats.	21.034.409	21.976.660	22.184.660
91 Beskæftigelsesindsats for forsikrede ledige	6.873.042	8.304.840	8.304.840
95 Løntilskud til ledige ansat i kommuner	338.394	1.543.980	1.510.130
96 Servicejob	-78.382	-33.850	0
97 Seniorjob for personer over 55 år	4.831.011	3.278.260	4.478.260
98 Beskæftigelsesordninger	3.648.764	3.006.130	4.366.370
I alt	36.647.238	38.076.020	40.844.260

90 Driftsudgifter til beskæftigelsesindsats

Beskrivelse af området.

Alle driftsudgifter til den kommunale beskæftigelsesindsats er samlet her:

- Forsikrede ledige
- Kontant- og uddannelseshjælpsmodtagere inkl. Varde Blomstrer & /Koppen/Igenbrug
- Revalidender
- Sygedagpengemodtagere
- Ledighedsydelsesmodtagere
- & 6 ugers jobrettet uddannelse

Forudsætninger for områdets budgettal:

Den nye refusionsmodel, hvor refusionen aftrappes over tid betyder, at kommunerne får et stærkt incitament til at iværksætte en tidlig indsats, der kan få borgeren i varigt beskæftigelse og væk fra langvarig offentlig forsørgelse.

Der bliver nødvendigt at nyvurdere den kommunale beskæftigelsesindsats ud fra bl.a.:

- Er den nuværende indsats den rigtige ?
- Er der indsatser i dag som ikke bringer borgeren tættere på arbejdsmarkedet ?
- Hvilke indsatser bringer borgeren tættere på arbejdsmarkedet ?
- Hvad kan man gøre i 2015 for at give et godt afsæt til 2016 ?

Beskæftigelsesindsatsen i dag er bygget op omkring det kommunale kompetencecenter på Laboratorievej og køb af tilbud ved eksterne aktører.

På Kompetencecentret er der forskellige tilbud som korte vejlednings- og afklaringsforløb for ny visiterede ledige med henblik på hjælp til ansøgninger, aktiv jobsøgning, CV, vejledning og afklaring samt virksomhedsvendt indsats.

Varde Kommune
Bemærkninger
Budget 2016

Der er endvidere forskellige kompetenceudviklende og motiverende undervisningsmoduler samt en vifte af fleksible og individuelle forløb.

Derudover købes der specielle tilbud ved eksterne aktører, når der er behov for særlig tilrettelagte projekter.

Det kan være højt specialiserede kurser i forbindelse med Off-shore industrien og endvidere har en tidligere m-ploy analyse påpeget, at der er behov for en særlig indsats for den store gruppe unge kontanthjælpsmodtagere.

Vedrørende en ekstra indsats for den gruppe(18-29 årige) blev der på budgetseminariet for 2015 bevilget 1,250 mio. kr. (2015) og 0,750 mio. kr. (2016 og 2017) – finansieret af en tilsvarende mindre udgift til kontanthjælp.

Der indkøbes eksterne forløb for sygedagpengeområdet med fokus på psykiatri- og depressionsområdet samt sundhedstilbud.

De kommunale beskæftigelsesudgifter – både egne via kompetencecentret og eksterne tilbud – er omfattet af 2 driftsrammer, hvor staten inden for denne ramme yder 50 % refusion.

- Ramme 1 – 11.241 kr. pr. årsværk – vedrører kontanthjælpsmodtagere og forsikrede ledige.
- Ramme 2 – 13.702 kr. pr. årsværk – vedrører revalidering, sygedagpenge og ledighedsydelse.

Varde Kommune udgifter er – som de fleste kommuner – over de 2 rammer, og dermed er der ikke fuld refusion med 50 %.

Kontant- og uddannelseshjælpsmodtagere - Kompetencecentret:

Ved at aktiveringsudgifterne er over refusionsrammerne giver det god mening at tilbyde aktive- ringstilbud til andre målgrupper på Kompetencecentret og derefter foretage en takstafregning til det konkrete bevillingsområde, hvor der kan hjemtages fuld refusion med 50 % af aktiverings- udgiften.

De faste udgifter – husleje, forbrugsudgifter, drift af biler – registreres under kontanthjælps- budgettet og dermed konteres også indtægterne der for de 2 ydelser (Integration 3,4 mio. kr. og 0,510 mio. kr. mentor), hvor der indtil videre foretages intern takstafregning.

Derudover er der bemærkninger til følgende enkeltbevillinger:

1. Projektet Koppen/Igenbrug 0,305 mio. kr. i alt (0,1 mio. kr. bevilget fra 2014 & 0,2 mio. kr. bevilget fra budgetseminariet for 2015).

2. På budgetseminariet for 2015 blev der bevilget 1,250 mio. kr. (2015), 0,750 mio. kr. (2016 og 2017), intet budget for 2018 til en ekstra indsats for 18-29 årige - investeringerne for de 3 år finansieres af en tilsvarende mindre udgift til kontanthjælp.

3. Der er foretaget 2 budgetomplaceringer fra Udvalg for Børn og Undervisning med 0,317 mio. kr. til køb af 4 ekstra aktiveringspladser på Produktionsskolen samt 0,391 mio. kr. til Jobcentrets køb af coachende samtaler ved PPR.

Varde Kommune
Bemærkninger
Budget 2016

4. Derudover fortsætter budgettet til Varde Blomstrer uændret med 0,389 mio. kr.

Et samlet overblik over totalbudgettet for den kommunale beskæftigelsesindsats:

Eksterne:	Mio. kr.
Forsikrede ledige	4,946
Kontant- og uddannelseshjælp	6,767
- Koppen/Igenbrug	0,305
- Læse-, skrive- og regneforløb	0,380
- Realkompetencevurdering	0,056
- Særlig indsats for 18-29 årige	0,772
- Budgettilførsel fra B&U udvalg:	
- 4 ekstra pladser produktionsskolen	0,317
- Køb af samtaler ved PPR	0,391
Sygedagpenge	2,679
Ledighedsydelse	1,757
Revalidering	6,423
6 ugers selvvalgt uddannelse, forsikrede ledige	1,068
Godtgørelse til udgifter ved aktivering, primært befordring	1,118
I alt	26,979
Kompetencecentret:	
Forsikrede ledige	1,360
Kontant- og uddannelseshjælp	8,828
Kontanthjælp, mentorindtægt	-0,510
Integrationsprogram	-3,400
Kontanthjælp, Varde Blomstrer	0,389
Sygedagpenge	5,022
Ledighedsydelse	1,117
Revalidering	0
I alt	12,806
Samlet udgiftsbudget	39,785
Refusion	-17,603
Nettoudgift	22,182

Bevillingen er omfattet af budgetgarantien.

91 Beskæftigelsesindsats forsikrede ledige

Beskrivelse af området:

Budgettet for 2016 afventer udmeldingerne om beskæftigelsestilskuddet, som er basis for udgiftsbudgettet på de 2 bevillinger:

- Konto 5.78, Dagpenge (tidligere omtalt).

Varde Kommune
Bemærkninger
Budget 2016

- Konto 5.91, Beskæftigelsesindsats (løntilskud, hjælpemidler, personlig assistance til handicappede – bevillingen her).

Beskæftigelsestilskuddet udmeldes ca. 1.8.2015 – budgetforslaget er parat til mødet i august.

95 Løntilskud forsikrede ledige

Beskrivelse af området:

- **Løntilskud til forsikrede ledige ansat i kommunerne.**
Lønnen konteres her og derefter foretages der en omkontering jfr. et statsligt timetilskud til tidligere omtalte bevilling konto 5.91, Løntilskud kommunale arbejdsgivere.
Det eneste, der bevares på bevillingen her, er de normale arbejdsgiverudgifter som ATP, pension og feriepenge, der ikke er refusionsberettiget. Niveaue er nedadgående og er på ca. 30-35 personer. Der foretages dog ingen budgetreduktion, da den kommunale egen udgift pr. modtager øges grundet ændrede tilskudsregler.

97 Seniorjob

Beskrivelse af området:

- **Seniorjob.**
Ordnningen vedrører personer over 55 år, der har mistet retten til dagpenge, som følge af, at ret til forlængede dagpenge er ophævet. Kommunen skal tilbyde ansættelse på normale overenskomst-mæssige vilkår. Statsligt tilskud 130.000 kr. og dermed en kommunal egen udgift på ca. 145.000 kr.

Beskrivelse af udvidelser.

Vedrørende seniorjob har ny lovgivning om midlertidig arbejdsmarkedsydelse fra 2014 betydet, at tilgangen til ordningen har været ophørt indtil ultimo 2015.

Det forventes, at det nuværende antal på 22 årsværk øges til 30 årsværk og **en budgetudvidelse på 1,2 mio. kr.**

98 Beskæftigelsesordninger

Beskrivelse af området:

Der er følgende budgetbevillinger for 2016 - brutto/før refusion:

- | | |
|---|----------------|
| • Godtgørelse til særligt udsatte unge i virksomhedspraktik | 0,400 mio. kr. |
| • Vejledning og opkvalificering af unge 15-17 årige | 0,051 mio. kr. |
| • Udgifter til hjælpemidler/befordring | 0,710 mio. kr. |
| • Udgifter til mentorer | 4,825 mio. kr. |
| • Jobrotation (ny – omplaceret fra Konto 5.91) | 3,025 mio. kr. |

Varde Kommune
Bemærkninger
Budget 2016

Beskrivelse af udvidelser:

Udgift til befordring for aktiverede kontant- og uddannelseshjælpsmodtagere er øget med 0,3 mio. kr. (50 % refusion).

Budgettet for jobrotation 3,025 mio. kr. er blevet budgetomplaceret fra Konto 5.91, Beskæftigelsesindsats for forsikrede ledige, og samtidig er statsrefusionen blevet ændret fra 100 til 60 %. Medfører en kommunal udgift på 1,360 mio. kr., som er omfattet af bloktilskudsregulering.

Den samlede udvidelse for bevillingen her er 1,510 mio. kr.

Bilag: 660.5. Budget 2016 - Udvalget for Arbejdsmarked og Integration

Udvalg: Fælles-MED Social, Sundhed og Beskæftigelse

Mødedato: 27. august 2015 - Kl. 13:30

Adgang: Åben

Bilagsnr: 108282/15

Budget 2016 - Udvalget for Arbejdsmarked og Integration

Dok.nr.: 8661
 Sagsid.: 14/14563
 Initialer: havj
Åben sag

Sagsfremstilling

Udvalget har på sit møde den 10.6.2015 behandlet budgetforslag for 2016, og herunder godkendt en række tekniske ændringer til budgettet.

De tekniske ændringer (ændrede forudsætninger og ændret lovgivning) blev forelagt Byrådet den 30.6.2015.

Budgetforslaget for 2016 kan opgøres således:

Udgangspunkt budget 2015	602,010 mio. kr.
Udvidelse refusionsomlægning & lovændringer	55,486 mio. kr.
Udvidelse integration	20,036 mio. kr.
Udvidelse mængdeændringer	22,683 mio. kr.
Flytning mellem udvalg – fra B&U til A&I	0,391 mio. kr.
I alt budgetforslag 2016 til juni mødet	700,606 mio. kr.
Reduktion – ny vurdering af mængder	-3,700 mio. kr.
Reduktion – mindre beskæftigelsestilskud	-1,330 mio. kr.
Nyt budgetforslag 2016	695,576 mio. kr.

Den primære årsag til den meget betragtelige budgetudvidelse er den nye refusionsmodel for beskæftigelsesområdet fra 2016, hvor det nuværende system med mange forskellige refusionssatser på de enkelte forsørgelsesydelser erstattes af en ny model, hvor refusionen aftrappes over tid.

Ændringen betyder bl.a., at den direkte refusion bliver reduceret betragteligt, og der foretages en kompensation via budgetgarantien for kommunerne under et.

Med finansieringsreformen får kommunerne et stærkt incitament til at iværksætte en tidlig indsats, der kan få borgeren i varig beskæftigelse og væk fra offentlig forsørgelse.

Refusionsomlægningen medfører en mindre refusion på 46,801 mio. kr., og samtidig er der en merudgift på 8,685 mio. kr. til ny lovgivning (kontanthjælp, ikke forsørgerpligt for samlevende – jobrotation, refusion nedsættes fra 100 % til 60 % - Kontantydelse, ny ydelse fra oktober 2015).

Den samlede merudgift til lovændringer på 55,486 mio. kr. er omfattet af budgetgarantien.

En anden årsag til den betragtelige budgetudvidelse er integrationsområdet, hvor Varde Kommunes flygtningekvotente for 2015 blev øget fra 57 integrationsflygtninge til 151 (ændring i landstallene fra 4.000 til 12.000 integrationsflygtninge), og samme kvote (151) er en budgetforudsætning for 2016.

Budgetudvidelsen til primært integrationsydelse, danskuddannelse, tolkning, aktivering svarer til i alt 20,036 mio. kr.

Udgifterne til integration er dækket af budgetgarantien, og dermed er der bloktilskudsregulering for merudgifterne.

Den resterende budgetudvidelse – 22,683 mio. kr. – er mængdeændringer vedrørende primært sygedagpengemodtagere, fleksjob og modtagere af ressourceforløb, førtids-pension, jobafklaringsforløb.

Sygedagpenge (4,442 mio. kr.) og fleksjob (10,150 mio. kr.) – i alt 15,592 mio. kr. – er ikke omfattet af budgetgarantien, og dermed en kommunal udgift uden nogen form for tilskuds-kompensationer.

Jævnfør den nye finansieringsreform tilgodeses etablering af fleksjob med et særligt fleksbidrag på gennemsnitlig 43.000 kr. pr. fleksjob. For budget 2016 er der budgetteret med tilskud for 210 fleksjob svarende til i alt 9,1 mio. kr.

Ændringer efter udvalgmødet i juni.

1. Der er foretaget en nyvurdering af mængdeforudsætninger pr. 31.7.2015 (de hidtidige til juni mødet var baseret på 1. kvartal).

Den ekstraordinære indsats på de langvarige sygedagpengesager samt at rehabiliteringsudvalget behandler væsentlig flere sager (møde hver uge, ekstra møder, øget sagsantal-let pr. møde fra 6 til 7) betyder en forskydning af antal årsværk inden for de forskellige ydelser.

Færre sygedagpengesager, tildeling af mini fleksjob på bekostning af f.eks. ledigheds-ydelse betyder en samlet reduktion på 3,7 mio. kr.

2. Beskæftigelsestilskuddet til de forsikrede ledige for 2016 er ultimo juli udmeldt og Varde Kommune vil modtage 77,5 mio. kr.

Varde Kommune har siden ordningens start i 2010 valgt at udgiftsbudgetter svarende til beskæftigelsestilskuddet, og dermed skal udgiftsbudgettet her reduceres med 1,330 mio. kr.

3. Der er den 3.7.2015 fremsendt lovforslag om reduktion af integrationsydelsen til SU-niveau med forventet virkning fra 1.9.2015.

Dette lovforslag er ikke indregnet i budgetforslag 2016 – afventer den endelige vedtagelse.

På udvalgets junimøde blev der fremsat følgende **nye ønsker**:

- Integration - 1 arbejdsmarkedskonsulent - lønudgift 0,4 mio. kr. og efter refusion/tilskud en kommunal udgift på 0,1 mio. kr.
- Integration - 1 familieguiden - lønudgift 0,450 mio. kr. og efter 100 % statsrefusion en kommunal udgift på 0 kr.

Derudover er der budgetønsker fra Jobcentret vedrørende flere personaleressourcer til integrationsopgaven og håndtering af de forskellige reformændringer på beskæftigelsesområdet – disse ønsker hører under Økonomiudvalget.

Forvaltningens vurdering

Selv om fleksjob ikke er omfattet af budgetgarantien, er ordningen den mest fordelagtige.

Borgeren bevarer tilknytningen til arbejdsmarkedet og en forøgelse af den ugentlige arbejdstid vil gøre gevinsten større for den enkelte borger, og samtidig vil der være en mindre kommunal udgift sammenlignet med de øvrige overførselsudgifter.

Endvidere tildeles kommunerne et fleksbidrag for at etablere fleksjob som gennemsnitlig svarer til ca. 43.000 kr. årligt.

Ved tildeling af førtidspension er ovenstående mulighed ikke aktuelt.

Forvaltningen bemærker, at der er markante mængdemæssige udvidelser på områderne: Sygedagpenge, fleksjob, ressourceforløb, jobafklaring og førtidspension. Samtidig er der færre forløb på kontanthjælp og ledighedsydelse.

Retsgrundlag

Styrelsesloven og Varde Kommunes Styrelsesvedtægt.

Økonomi

Høring

Der har været afholdt dialogmøder m.v.

Bilag:

1	Åben	Budgetbemærkninger 2016 (de specielle) f. udv. for Arbejdsmarked	44105/15
2	Åben	Budget 2016 - nyvurdering af mængdeforudsætninger	92221/15
3	Åben	Oversigt over ønsker til driftsbudget (udvalgsopdelt) 2016-2019	31838/15

Anbefaling

Forvaltningen anbefaler, at det indstilles til Økonomiudvalget,

at ovennævnte tekniske ændringer godkendes,

at nye ønsker til budget 2016-2019 drøftes, og

at det samlede budgetforslag 2016-2019 inkl. tekniske ændringer og nye ønsker fremsendes til Byrådets behandling.

Beslutning Udvalget for Arbejdsmarked og Integration den 13-08-2015

Fraværende: Ingen

Anbefalingen blev godkendt.

Bilag: 660.6. Fortsat behandling af budget 2016 for Udvalget for Social og Sundhed

Udvalg: Fælles-MED Social, Sundhed og Beskæftigelse

Mødedato: 27. august 2015 - Kl. 13:30

Adgang: Åben

Bilagsnr: 104281/15



Fortsat behandling af budget 2016 for Udvalget for Social og Sundhed

Dok.nr.: 8883
Sagsid.: 15/2761
Initialer: ARBJ
Åben sag

Sagsfremstilling

Den 3. juli 2015 indgik Regeringen og KL aftale om Kommunernes økonomiske rammer for 2016. Blandt andet som følge heraf fremsendes følgende til udvalgets drøftelse og stillingtagen.

Nye ønsker til driftsbudgettet

Inden for udvalgets budgetområde foreligger der nye ønsker til driftsbudgettet på i alt 17,8 mio. kr. I henhold til den af Udvalget for Økonomi og Erhverv godkendte tids- og procesplan for budgetlægningen skal nye ønsker for udvalgets område prioriteres inden for en ramme på i alt 8,3 mio. kr. Forvaltningens forslag til prioritering er vedlagt.

Ældrepuljen

Et element i økonomiaftalen for 2016 mellem KL og Regeringen er, at ældrepuljen på 1 mia. kr. bortfalder fra 2016. I stedet for er der aftalt en forøgelse af bloktilskuddet. Varde Kommunes andel fordelt efter bloktilskudsnøglen (indbyggertallet) udgør 8,8 mio. kr. Hidtil er fordelingen foretaget efter antallet af ældre, hvorved Varde Kommunes andel var godt 1 mio. større.

I det omfang udvalget ønsker at fortsætte de aktiviteter, der hidtil har været finansieret af ældrepuljen, eller andre aktiviteter, skal disse fremsendes som nye ønsker til driftsbudgettet, hvor der anvises finansiering af det øgede bloktilskud på 8,8 mio. kr.

Lov- og cirkulæreprogrammet

På grund af det sene tidspunkt for indgåelse af økonomiaftalen vil budgetvejledningen og KL's kommentarer til lov og cirkulæreprogrammet først foreligge omkring den 10. august 2015. Derfor er der endnu ikke fuldt overblik over, hvilke budgetændringer der følger af lov- og cirkulæreprogrammet. Forvaltningen har på grundlag af aktstykket udarbejdet en foreløbig oversigt over ændringer inden for udvalgets område. Da der kun er ændringer af begrænset økonomiske betydning, er der ikke indarbejdet ændringer som følge af lov- og cirkulæreprogrammet.

Medfinansiering af sundhedsudgifter

Der har hidtil været praksis for, at udgifterne til medfinansiering af sundhedsudgifter budgetteres i overensstemmelse med KL's fordeling af den samlede kommunale medfinansiering, men denne fordeling foreligger endnu ikke, da forhandlingerne om regionernes økonomi endnu ikke er afsluttet. I det foreliggende udkast til budget er der foreløbig budgetteret med en udgift på 169 mio. kr. til medfinansieringen. Beløbet foreslås justeret, når fordelingen fra KL foreligger.

Teamleder Arnfred Bjerg deltager ved behandling af punktet.

Forvaltningens vurdering

Forvaltningen anbefaler, at udvalget drøfter det videre forløb af budgetlægningen for udvalgets område, herunder foretager en prioritering af nye ønsker til driftsbudgettet i overensstemmelse med tids- og procesplanen for budgetlægningen. Endvidere anbefales,

at udvalget træffer beslutning om, hvilke aktiviteter, der hidtil har været finansieret af ældrepuljen, der ønskes videreført, og hvilke nye ønsker der foreslås finansieret af bloktilskudsforøgelsen på 8,8 mio. kr.

Det understreges, at det først er i den videre budgetproces, der træffes beslutning om, i hvilket omfang bloktilskudsforøgelsen skal gå til ældreområdet.

Retsgrundlag

Styrelsesloven og Varde Kommunes Styrelsesvedtægt.

Økonomi

Høring

Ældrerådet er på mødet den 24. juni 2015 orienteret om udkast til budget, herunder orienteret om nye ønsker til drifts- og anlægsbudgettet. Orienteringen blev taget til efterretning.

Bilag:

- | | | | |
|---|------|--|-----------|
| 1 | Åben | Prioritering Budgetønsker Drift Social og Sundhed | 101809/15 |
| 2 | Åben | Udkast lov og cirkulæreprogram 2016 Social og Sundhed.xlsx | 101122/15 |

Anbefaling

Forvaltningen anbefaler,

at der foretages en prioritering af nye ønsker til driftsbudgettet inden for den afsatte ramme på 8,3 mio. kr.,

at aktiviteter, der hidtil har været finansieret af ældrepuljen, samt nye ønsker, der foreslås finansieret af bloktilskudsforøgelsen på 8,8 mio. kr., fremsendes som nye ønsker til driftsbudgettet,

at der på det foreliggende ikke indarbejdes ændringer til budgettet som følge af lov- og cirkulæreprogrammet, og at eventuelle efterfølgende forslag til ændringer medtages i den videre budgetproces,

at budgettering af medfinansieringen af sundhedsudgifter foretages i overensstemmelse med fordelingen fra KL.

Beslutning Udvalget for Social og Sundhed den 05-08-2015

Fraværende: Søren Laulund, Connie Høj

Forvaltningens forslag til prioritering af nye ønsker til driftsbudgettet indenfor den afsatte ramme på 8,3 mio kr. godkendes og fremsendes til budgetseminaret.

Øvrige anbefalinger blev godkendt. Det samlede budgetforslag fremsendes til budgetseminaret.

Bilag: 661.1. Fravær - Måltal Word dokument.docx

Udvalg: Fælles-MED Social, Sundhed og Beskæftigelse

Mødedato: 27. august 2015 - Kl. 13:30

Adgang: Åben

Bilagsnr: 74035/15

10.000 dage til Nærvær

Det er besluttet, at Varde Kommune medio 2017 skal have nedbragt det samlede fravær med 1%. Det samlede mål nås ved, at alle arbejdspladser nedbringer deres fravær mest muligt.

Som leder er det din opgave at fastsætte et lokalt måltal og udarbejde en lokal handlingsplan inden 1/10 2015. Dette skal ske i samarbejde med det lokale MED-udvalg.

Desuden skal der i løbet af 2015 udarbejdes en lokal fraværspolitik, hvis din institution/afdeling ikke har en allerede.

Efter udarbejdelse af måltal og handlingsplanen er opgaven for lederen at:

- Formidle og tydeliggøre vigtigheden af og formålet med fraværsindsatsen på arbejdspladsen
- Skabe kendskab til og bruge den lokale fraværspolitik
- Arbejde kontinuerligt og systematisk med fraværstatistikker for arbejdspladsen

Notatet indeholder:

1. Afsættet for arbejdet med fravær
2. Fraværstatistikker - et brugbart værktøj
3. Proces i forbindelse med udarbejdelse af handleplanen
4. Skabelon til handlingsplanen



10.000 dage til Nærvær

1. Afsættet for arbejdet med fravær

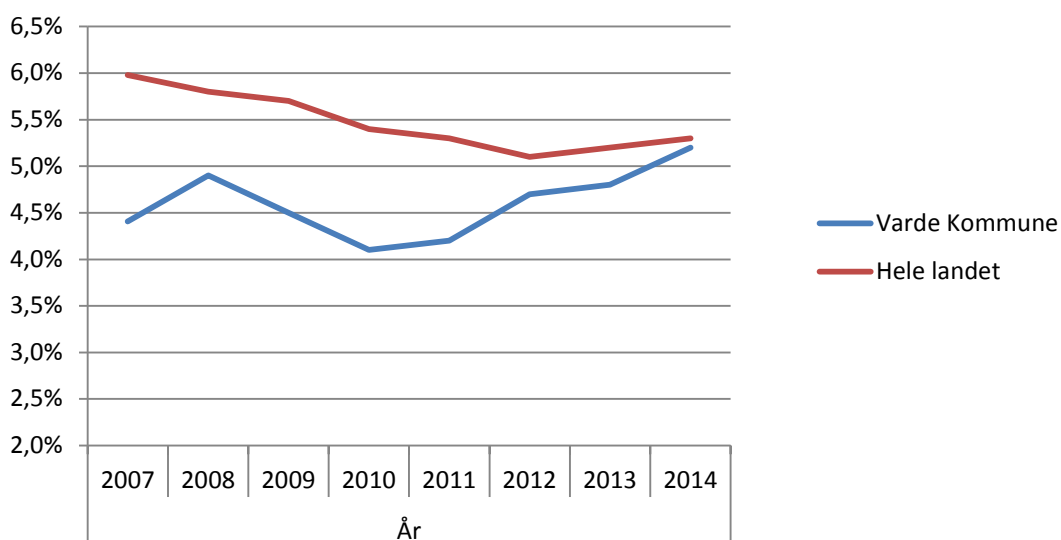
Nøgleordene bag arbejdet er, at fremmøde sker gennem fokus, forebyggelse, forskellige indsatser og et fælles ansvar.

Når tilgangen er, at det er realistisk at nedbringe fraværet eller opnå mere fremmøde på arbejdspladsen, er det dels, fordi fraværet tidligere har ligget væsentlig lavere, og dels fordi grunden til fravær er mere og andet end decideret sygdom. Det betyder også, at det kræver vidt forskellige indsatser på de forskellige arbejdspladser at styrke de ansattes fremmøde. En nedgang på 1 procent i Varde Kommune svarer til omkring 10.000 dage i hele kommunen. Dage der kan skabe mere nærvær på arbejdspladsen.

Varde Kommunes fravær ligger under landsgennemsnittet, så de ansatte gør det godt!! Fraværet i kommunen er steget fra **4,1%** i 2010 til **5,2%** i 2014. Tallene på landsplan har fra 2007 været faldende frem til 2012, hvorefter der har været en svag stigning. Forskellen mellem Varde Kommune og landsgennemsnittet er på 0,1% i 2014.



Udvikling i fraværstallene - Varde Kommune set i forhold til hele landet



10.000 dage til Nærvær

Hvad er formålet med at sætte fokus på fravær?

Fokus på fravær er et tilbagevendende tema på de danske arbejdspladser. Nogle siger, at det der sættes fokus på vokser, men faktisk er tendensen, at når der sættes fokus på fravær, så falder det – men oftest kun på kort sigt. I Varde Kommune vil vi opnå en langvarig effekt gennem kvalificeret og vedvarende fokus på de indsatser, der er evidens for virker, og ved at arbejde ud fra den viden og erfaring, som er på arbejdspladsen.

Fravær har konsekvenser for både den fraværende, de tilbageværende kolleger, arbejdspladsens drift og for løsningen af kerneopgaven for borgere i Varde Kommune. Tilgangen i Varde Kommune er, at sygdom er et privat anliggende, men fravær er et fælles ansvar. Som arbejdsgiver har Varde Kommune derfor et ansvar for at forebygge og håndtere fravær i den udstrækning, det er muligt. Det er ikke et mål at eliminere fravær helt, for noget fravær er uundgåeligt – det er menneskeligt at være syg.

Der er mange forskellige grunde til at ansatte er fraværende og derfor er arbejdet med at nedbringe fraværet komplekst. Det kan ikke ske ved hjælp af en standardindsats. Men der kan etableres en overordnet ramme for arbejdet ud fra de gode erfaringer, forskellige arbejdspladser har.



Kilde: personaleweb.dk/kur-mod-sygefravaer



10.000 dage til Nærvær

KL har udarbejdet ovenstående model, der viser 6 centrale elementer i en effektiv fraværsindsats. Elementerne kan ikke stå alene, men skal iværksættes sammen for at skabe effekt.

At arbejde med måltal, handlingsplaner og en fraværspolitik hænger sammen med elementerne tydelig ledelse og fælles ejerskab. Elementerne ordentlig statistik, systematiske samtaler og tidlige indsatser har været i fokus sygefraværprojektet (april 2014-marts 2015), men anvendelsen skal forankres i praksis i hverdagen. "Taget" indeholdende trivsel, arbejdsmiljø og social kapital har der været løbende fokus på gennem trivselsundersøgelser og lokalt arbejde med både fysisk og psykisk arbejdsmiljø, også her skal der være fortsat fokus.

Gentagne hyppige episoder med korte fraværsperioder kan være et signal om, at der kan være noget på færde, som kan resultere i en langvarig sygemelding ('Fra sygt til sundt fravær', Møller, 2013)

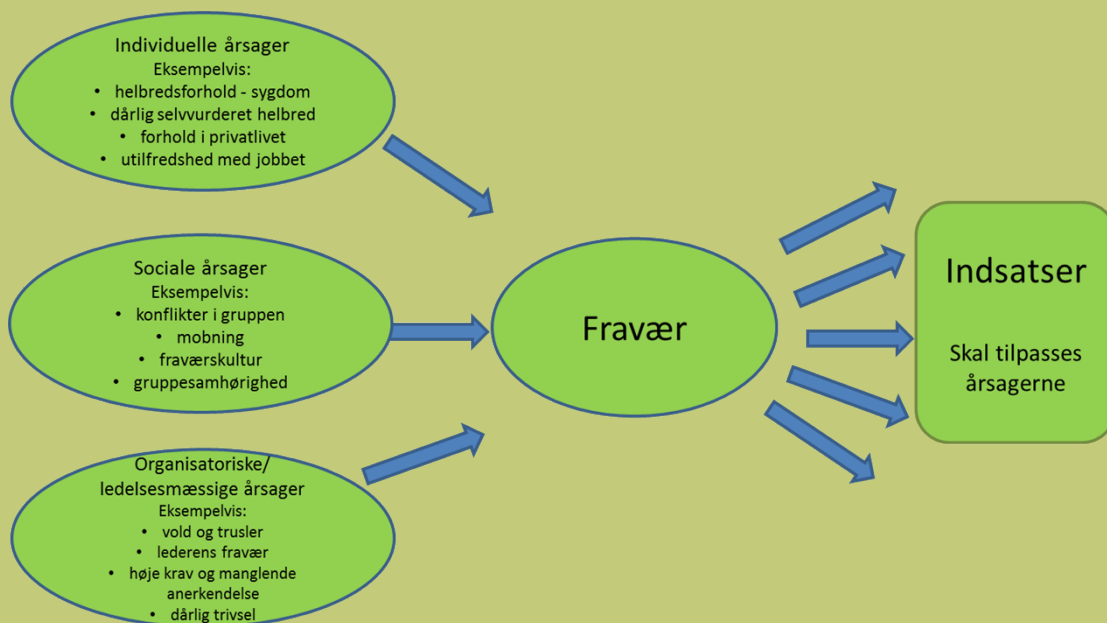


10.000 dage til Nærvær

Hvorfor kommer ansatte i nogle tilfælde ikke på arbejde?

Svaret på hvorfor ansatte i nogle tilfælde er fraværende, kan begrundes i individuelle, sociale og/eller organisatoriske faktorer.

Årsagerne til fravær er ikke altid kendte for arbejdspladsen, og særligt kan det være vanskeligt at vide noget om den enkeltes årsag til fravær. Indblik i mønstre ud fra statistikken, hyppighed og varighed af fraværet kan bidrage til en nærmere forståelse af, hvad der kan være i spil og samtidig kan resultater fra APV- og trivselsundersøgelser, MUS, LUS, GRUS indeholde brugbar viden.



Kontakt HR, hvis du har brug for sparring til arbejdet omkring mulige årsager og indsatser.

Undersøgelser viser at sygemelding til nærmeste leder medfører et fald i fravær



10.000 dage til Nærvær

2. Fraværsstatistikker et brugbart værktøj – det virker som en del af en indsats!

Det er et vigtigt værktøj for den enkelte leder at kunne udtrække og analysere arbejdspladsens fraværsstal for at få mere indsigt i fraværets fordeling og mønster på ansatte og for hele arbejdspladsen.

På voresvarde.dk kan du finde små videoklip, der viser hvordan du kan lave fraværsstatistikkerne og kan tilpasse dem til dine behov – ellers kontakt Kamilla Sørensen eller Kirsten Olstrøm i HR.

Statistikkerne kan give en status for en bestemt periode. En status for en kortere periode på nogle måneder kan sige noget om, hvordan der skal handles her og nu. En status over en længere periode kan indikere generelle mønstre for fraværet.

– Brug statistikkerne og brug dem jævnligt!

Nedenstående spørgsmål kan være med til at strukturere din analyse af arbejdspladsens fravær:

- Hvordan ser status ud i øjeblikket for hele arbejdspladsen?
- Hvordan ser arbejdspladsens samlede fravær ud for hele perioden?
- Hvordan er fordelingen mellem det korte og lange fravær?
- Er der ansatte, der skal have særlig opmærksomhed (f.eks. ansatte, der har været hyppigt eller længerevarende fraværende)?
- Hvordan er fordelingen af fraværet på eksempelvis ansatte, overenskomstgrupper, funktioner, arbejdstid/vagter, ansættelsesvilkår.
- Er der specifikke begivenheder i perioden, som kan have en sammenhæng med en stigning eller et fald i fraværet (f.eks. influenzaepidemi, besparelser, trivselsindsatser)?
- Hvordan er periodens fravær sammenlignet med en tilsvarende periode fra sidste år?

Overvejelser om brug af statistikken fremover:

- Er der specifikke ting, som du har behov for at statistikken kan hjælpe med at afklare?
- Hvordan vil du bruge statistikken fremover?
- Hvordan kan udviklingen i afdelingens fravær jævnligt formidles og/eller visualiseres for de ansatte?

Ifølge Kommunaldirektøren i Køge Kommune, ville de store fald i deres sygefravær ikke havde været mulig uden deres meget aktive brug af statistikkerne. Statistikkerne har sat fokus på udfordringerne i fraværet og de har sammen med trivselsmålingerne givet et godt udgangspunkt for nedbringelse af fraværet. (KL: 'En kur mod sygefravær', 2014).



10.000 dage til Nærvær

3. Proces i forbindelse med udarbejdelse af handleplanen

I det følgende finder du et forslag til en proces du kan køre enten i dit MED-udvalg eller på et personalemøde.

Udgangspunktet der måles op imod er fraværgennemsnittet i 2014.

Til mødet kan du med fordel medbringe:

- Overblik over udviklingen i fraværet fra januar 2014 til nu
- Overblik over fordelingen på korttids- og langtidsfravær
- Anden relevant info fra analysen af fraværet

Bemærk! Fravær er en personfølsom oplysning. Uanset om de ansatte gøres anonyme, må tallene ikke være så gennemskuelige, at fravær kan henføres til en specifik person i institutionen/afdelingen. Den enkeltes sygefravær skal håndteres af lederen, mens MED skal fokusere på en overordnet udvikling.

Formål: Formålet med processen er at skabe en dialog, som kan være med til at sætte fokus på og skabe synlighed omkring arbejdet med sygefravær samt hvilke handlinger netop jeres arbejdsplads skal iværksætte for at nedbringe fraværet.

Tidsforbrug: Processen kan gennemføres på et 2 timers møde.

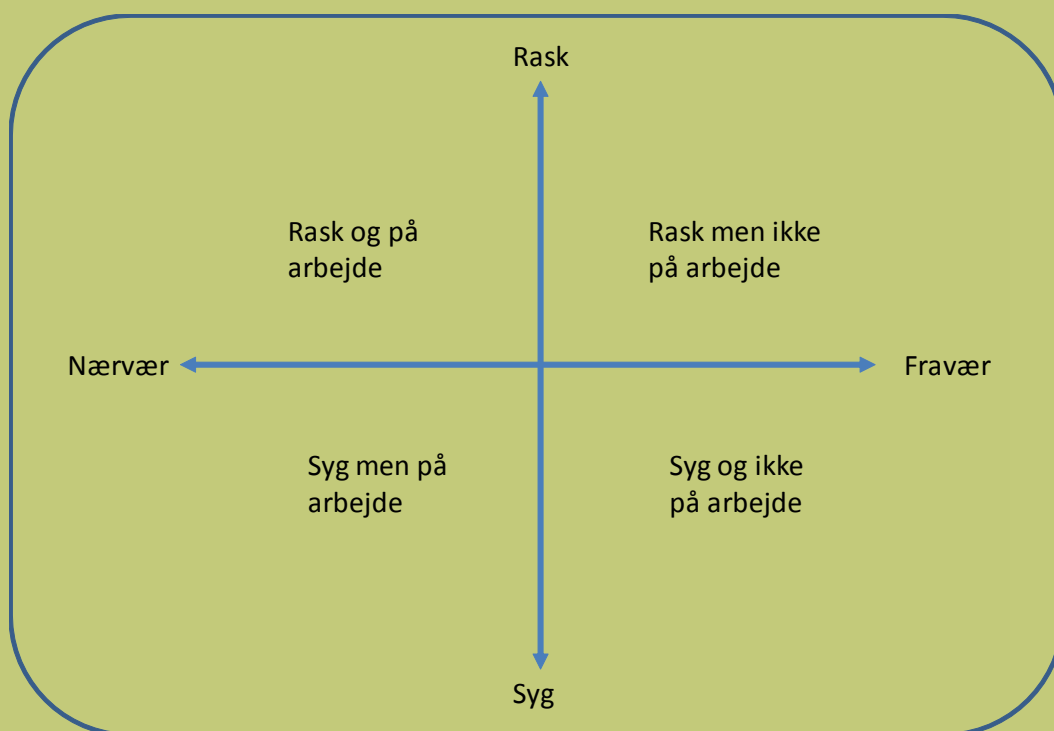
En undersøgelse i en større dansk offentlig organisation viser, at ansattes fravær gentages år efter år ('Fra sygt til sundt fravær', Møller, 2013). Resultatet bekræfter, at der er grund til at tage hånd om fravær, når det opstår, da fraværet ellers kan risikere at fortsætte i en spiral.



10.000 dage til Nærvær

Trin 1: Drøftelse af fravær og nærvær

Nedenstående model kan danne grundlag for en drøftelse af situationer, hvor fravær opstår. Drøftelsen kan bidrage til et udvidet tankesæt omkring fravær og fremmøde og er derfor et godt afsæt for det videre arbejde.



Drøft eksempler på hver situation:

- hvad karakteriserer situationen?
- hvornår kan det tænkes at ske?
- er situationen hensigtsmæssig eller ej?

Tegn modellen på en flip-over og noter pointer i hver "kasse", derved kan pointerne ses af alle, og bruges i den videre drøftelse.

En omfattende undersøgelse i en dansk offentlig sektor viser, at 25 % af de ansatte står for 75 % af fraværet? ('Fra sygt til sundt fravær', Møller, 2013)

10.000 dage til Nærvær

Trin 2: Drøftelse ud fra afdelingens fravær og håndtering af samme

Procesplan

Efter hver refleksionsrunde noteres stikord på en flip-over derved kan alle at se og bruge stikordene i den videre drøftelse.

Præsentation af hvordan jeres fravær er	Fremlæg fraværstallene og giv dem nogle ord med på vejen. <ul style="list-style-type: none">• Start med det positive – eksempelvis at tallene allerede er faldet, ikke er de højeste i sektoren eller lignende.• Tal om hvad I allerede er lykkedes med.
Refleksion	De fremlagte tal drøftes de ud fra overskriften: <ul style="list-style-type: none">• "Hvilke tanker gør I jer om de fremlagte fraværstatistikker – hvad undrer os og hvad kan ændres?"
Refleksion	Gruppen drøfter kulturen på arbejdspladsen i forhold til fravær ud fra overskrifterne: <ul style="list-style-type: none">• Opleves fravær som et tabu her?• Hvordan tales der om fravær på arbejdspladsen?• Hvordan kan sygdom som et privat anliggende og fravær som et fælles anliggende forstås?
Refleksion	Refleksion over roller og ansvar ud fra overskriften: <ul style="list-style-type: none">• "Hvordan kan vi hver især støtte op om arbejdet med fravær – hvad er min rolle?" (leder, TR, AMR, MED-udvalg, medarbejder mv.)
Afslutning og opsamling	Med udgangspunkt i gruppens drøftelser og de nedskrevne stikord overvejes mulige handlinger til arbejdet med fravær på arbejdspladsen ud fra overskriften: <ul style="list-style-type: none">• "Hvilke områder kan vi med fordel arbejde med i forhold til at nedbringe fraværet og hvad kunne en given handling være?" <p>Når handleplanen er drøftet, overvejes det hvilket måltal arbejdspladsen vil gå efter. Måltallet skal være realistisk og ambitiøst.</p>



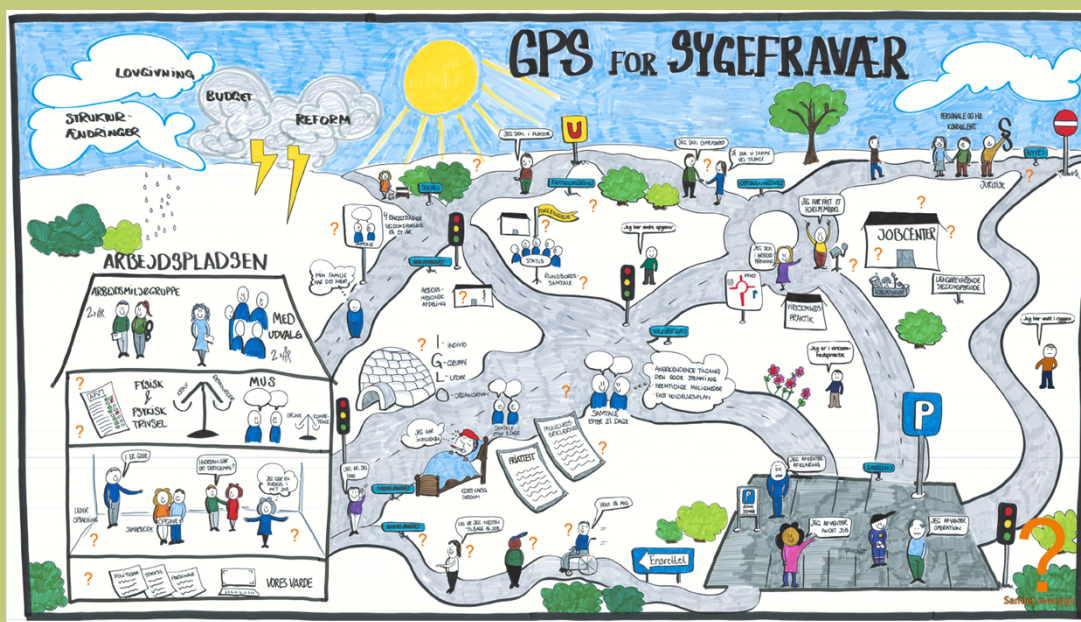
10.000 dage til Nærvær

Trin 3: Handleplan

Udfyldes efterfølgende af Leder eller Leder og Næstformand i MED og indsendes til HR på mail kasa@varde.dk og nærmeste leder.

Vær så konkrete som muligt i handleplanen.

Ved behov for sparring kontakt enten Kamilla Sørensen eller Kirsten Olstrøm fra HR.



10.000 dage til nærvær

Handlingsplan for _____ (navn på arbejdspladsen)

Handlingsplanen udarbejdes umiddelbart efter drøftelsen i MED-udvalget. Lederen er ansvarlig for at handlingsplanen gennemføres

Vores fravær i 2014 var:	_____ %	Beskrivelse	
Vores mål medio 2017 er at nå ned på et gennemsnit på:	_____ %		
<i>Beskriv kort hvorfor netop dette mål er sat.</i>			
Har arbejdspladsen en fraværspolitik?	<input type="checkbox"/> JA <input type="checkbox"/> NEJ	Hvis ja: Indsæt link eller dokumentnummer:	
Hvilke handlinger vil I igangsætte for at nå målet? <i>Beskriv i felterne nedenfor hver enkelt handling og delmål, herunder hvordan I opnår ejerskab hos medarbejderne.</i>		Dato for igangsætning:	Dato for evaluering:
1)			
2)			



3)		
4)		

Antallet af handlinger kan variere tilføj/fjern rækker efter behov.

Arbejdspladsens forslag til handlingsplan udfyldes senest den 1. oktober 2015 og indsendes til HR på mail kasa@varde.dk og med cc nærmeste leder. I løbet af oktober vil der komme en tilbagemelding på måltal og handlingsplan.

Obs: Retningslinjerne for sygefravær i Varde Kommune revideres i Hoved MED-udvalget i juni 2015. Den lokale fraværspolitik skal som minimum afspejle Varde Kommunes retningslinjer.



Bilag: 663.1. Natarbejde på ældreområdet

Udvalg: Fælles-MED Social, Sundhed og Beskæftigelse

Mødedato: 27. august 2015 - Kl. 13:30

Adgang: Åben

Bilagsnr: 14324/15

Natarbejde på ældreområdet

Dok.nr.: 7116
Sagsid.: 15/320
Initialer: melf
Åben sag

Sagsfremstilling

Nyere forskning tyder på, at natarbejde har en negativ sundhedsmæssig konsekvens, for de personer, der udelukkende arbejder om natten eller som indgår i skifteholdsarbejde.

Undersøgelser fra bl.a. Det Nationale Forskningscenter for Arbejdsmiljø og WHO peger på, at natarbejde kan have negative konsekvenser for helbredet i form af øget risiko for udviklingen af brystkræft, mave-tarm lidelser og forskellige livsstilsrelaterede sygdomme. På baggrund af bl.a. disse undersøgelser har Videnscenter for Arbejdsmiljø publiceret en række anbefalinger for, hvordan man kan mindske de sundhedsmæssige konsekvenser, der er i forbindelse med natarbejde og/eller skifteholdsarbejde.

Videnscenter for Arbejdsmiljø anbefaler,

- at arbejdet tilrettelægges med så få nattevagter som muligt, og med højst to nattevagter på hinanden følgende dage,
- at arbejds-skiftene mellem nattevagter og dagvagter bør rotere "med uret" (dag – aften – nat), og
- at morgenvagter ikke bør starte før kl. 6.

Der er i Varde Kommunes ældrepleje foretaget enkelte forsøg med ændret arbejdstidsfordeling. Erfaringerne har vist, at medarbejderne er tilfredse med den ændrede arbejdstidsfordeling. Derudover har ændringerne affødt et større indblik i og forståelse af de arbejdsopgaver, der ligger i de forskellige vagtskift, hvilket bl.a. har styrket samarbejdet på tværs af vagtskift.

Dog har det i praksis ikke været muligt at holde sig til anbefalingerne om max. 2 nattevagter i træk. Årsagen er, at medarbejderne har ønsket at beholde deres weekender bestående af 3 på hinanden følgende dage fri. Dette gør, at de efterfølgende også er nødt til at arbejde 3 på hinanden følgende dage.

Sundhedskonsekvenserne af forsøgene er ikke målt.

Forvaltningens vurdering

Det er forvaltningens vurdering, at der bør handles på baggrund af den foreliggende viden. Forvaltningen forslår derfor, at medarbejderne i hjemmeplejen, på kommunens plejecentre og i døgntilbud på direktørområdet max. arbejder 3 nattevagter på hinanden følgende dage.

Det er vurderingen, at det vil være hensigtsmæssigt, at virksomhederne får to år til at få implementeret ændringerne.

Det kan overvejes at stille de samme krav til private leverandører af hjemmepleje og til selvejende institutioner, som Varde Kommune har driftsoverenskomst med.

Retsgrundlag

Ingen



Økonomi

Der vil være behov for at gennemføre forhandlinger med de faglige organisationer.

Høring

Anbefaling

Forvaltningen anbefaler,

at medarbejderne i hjemmeplejen, på kommunens plejecentre og i døgntilbud på direktørområdet max. arbejder 3 nattevagter i træk,

at skiftene mellem nat-, dag- og aftenarbejde roterer med uret,

at der tages højde for medarbejdernes ønske om at have fri hele weekender og derved at skulle arbejde hele weekender - dvs. 3 på hinanden følgende dage, og

at ændringerne er gennemført i alle virksomheder på direktørområdet senest 1. april 2017.

Beslutning Fælles-MED Social, Sundhed og Beskæftigelse den 29-01-2015

Fraværende: Gitte Eskesen, Kirsten Myrup, Pia Karina Høgh

Der nedsættes en arbejdsgruppe bestående af 2 ledere og 2 medarbejdere, der belyser de problemstillinger, der blev nævnt. Punktet behandles igen i Fælles-MED's næste møde.

Rigmor Jensen og Thorkild Sloth Pedersen deltager fra ledersiden.

Bilag: 664.1. Konsekvenser af ændret opgavefordeling på Social- og Sundhedsområdet i Varde Kommune

Udvalg: Fælles-MED Social, Sundhed og Beskæftigelse

Mødedato: 27. august 2015 - Kl. 13:30

Adgang: Åben

Bilagsnr: 112083/15

Konsekvenser af ændret opgavefordeling på Social- og Sundhedsområdet i

Varde Kommune.

Det er besluttet at strategien følges stringent vedrørende at SSH uddannet efter den nye bekendtgørelse, bl.a ikke må give doseret medicin.

Der er nu kommet et ønske fra virksomhedslederne. De er udfordret her i sommerperioden, når de nyuddannede SSH`er ikke må give doseret medicin.

Ønsket er at disse SSH`er bl.a må give medicin, der i forvejen er tjekket af SSA.

Imødekommes ønsket om videredelegering her i den kommende ferieperiode.

Hvad så i andre situationer- for eksempel i en periode med megen sygdom , hvor planerne heller ikke hænger sammen?

Hvad med konsekvensen af orienteringen på sidste Fælles Med om den økonomiske udfordring vi står i, hvor det blev fremhævet at der skal ansættes så billig uddannet arbejdskraft som muligt.

Fra medarbejdersiden mener vi ikke det er ordentlighed, at åbne op for videredelegering for en periode og derefter at fratage den hvervede kompetence.

Desuden bør SSA kunne afholde ferie på lige vilkår med øvrige medarbejdere.